

PSOE



motivos para creer

hablamos de:



**La fortaleza
de la economía
española**

elecciones
generales
2008

1. Introducción

El objetivo central de la política económica del Gobierno Socialista es aumentar el nivel de bienestar de los ciudadanos, de manera más intensa en el caso de los colectivos más débiles de la sociedad. En esta legislatura se ha conseguido elevar la renta per cápita española hasta los niveles europeos y han recuperado poder adquisitivo tanto las pensiones mínimas como el salario mínimo interprofesional.

La política económica socialista **quiere crecer más para repartir mejor**, garantizando que todos los ciudadanos se beneficien de la mayor prosperidad del país. Los socialistas desarrollamos los tres pilares básicos del Estado de Bienestar en España. Universalizamos la educación y la sanidad e instauramos las pensiones mínimas. En esta legislatura hemos puesto las bases para el desarrollo del cuarto pilar del Estado de Bienestar, que permitirá la atención a la Dependencia.

La política económica socialista persigue seguir transformando el modelo de crecimiento de la economía, para hacerlo más sólido y sostenible en el tiempo. **Se ha apostado fuerte por la educación, las infraestructuras y la innovación, invirtiendo más que nunca en la modernización económica de España.**

La política económica socialista es responsable porque piensa tanto en las generaciones presentes como en las futuras. Ha sido responsable, transformando sucesivos déficits en las cuentas públicas en superávits considerables, ampliando el margen de maniobra del Estado para afrontar situaciones de menor crecimiento. Ha pensado en las pensiones del futuro, dotando el Fondo de Reserva de la Seguridad Social con cantidades crecientes, situándolo en máximos históricos.

En cuanto a la política de empleo, los socialistas **apostamos por el crecimiento del empleo de calidad y por la incorporación plena de la mujer al mercado de trabajo, en condiciones de igualdad.** Seguiremos incidiendo en las políticas que nos han permitido reducir la temporalidad en el empleo.

La interlocución permanente con los sindicatos y los empresarios en el marco del diálogo social es un activo fundamental de la política económica socialista, reconocido a nivel internacional y contrapuesto a la práctica del decretazo propia de la política económica del PP.

2. Balance de gestión del Gobierno de Zapatero

1. Hemos crecido más que cualquiera de los siete países más avanzados del mundo, y de manera más intensa que en la legislatura del PP. Ya somos la octava economía del mundo.

2. España ha conseguido la convergencia plena en renta per capita con Europa, mejorando su cohesión territorial.

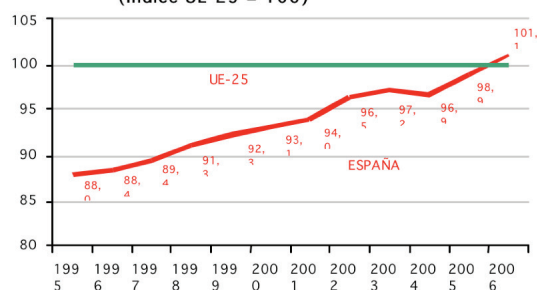
3. Una economía más preparada para afrontar el futuro. La inversión representa el 30% del PIB, la cifra más elevada entre los países desarrollados, la productividad es el motor del crecimiento económico y se ha logrado superávit en las cuentas públicas durante todos los años de la legislatura.

El PIB en euros corrientes (billones)

Ranking mundial	País	2007
1º	EEUU	10.063
2º	Japón	3.171
3º	Alemania	2.378
4º	China	2.370
5º	Reino Unido	2.011
6º	Francia	1.835
7º	Italia	1.508
8º	España	1.032

Fuente:

PIB POR HABITANTE EN PPC
(índice UE-25 = 100)



Después de cuatro años de cambios y reformas emprendidas por el Gobierno de Zapatero, España sale mucho más fuerte. **España ofrece hoy una mayor prosperidad personal y familiar** que nos sitúa ya por encima de la renta media per cápita de la UE, y nos permite adelantar o acercarnos a otros países con los que hemos estado en larga desventaja.

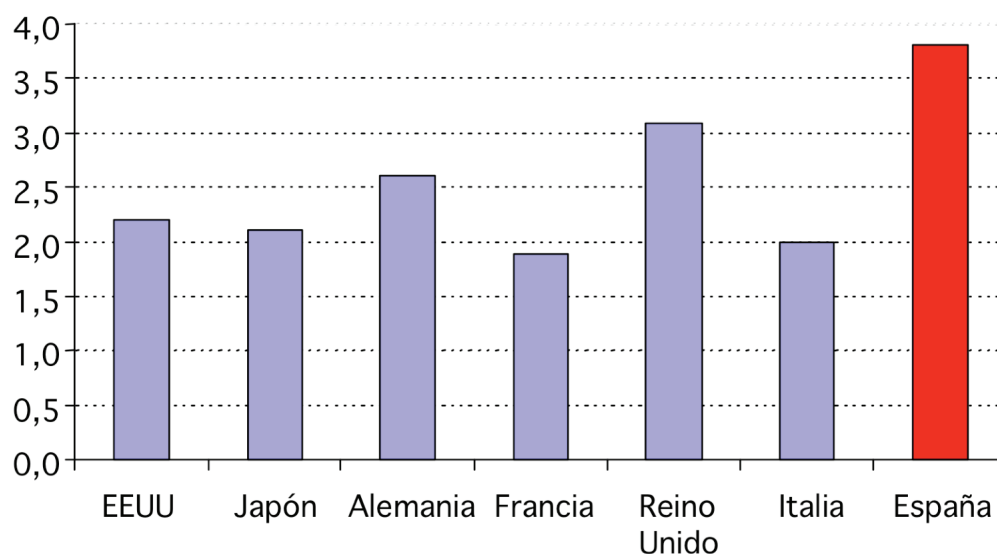
En este periodo hemos crecido a una tasa media del 3'7%, distanciándonos favorablemente de los países industrializados con los que competimos. **La economía española ha trasladado su bonanza a la creación de empleo**, más directamente y con mayor intensidad que en ninguna otra fase de crecimiento anterior.

Además, en esta legislatura, hemos sido capaces, a la vez, de ir **cambiando el modelo de crecimiento hacia otro menos dependiente de la construcción y de la demanda interna** y más orientado a sectores de valor añadido y hacia una mayor internacionalización. Asimismo, el rigor y austeridad han marcado la gestión de las cuentas públicas, consiguiendo superávit fiscal en cada presupuesto. En 2007 superará el 2% del PIB.

2.1 La economía española

España líder en crecimiento de las economías más avanzadas

Crecimiento del PIB en 2007 (% variación)



- **Convergencia con Europa**

- Hemos superado la renta per cápita de Italia y del promedio de la UE-25 y nos situamos en el 105% con respecto a la UE-27.
- Hemos recortado a la mitad la distancia que había con Alemania cuando llegamos al Gobierno en 2004.

- **Mayor crecimiento del empleo**

- El fuerte crecimiento económico ha venido acompañado de una enorme capacidad de generación de empleo. Se han creado cerca de tres millones de nuevos empleos (más de 475.000 en 2007), en torno a los 2.000 nuevos puestos de trabajo cada día. Se supera, así, la cifra de los 20 millones de ocupados.
- La menor tasa de paro de toda la democracia.

- **Un crecimiento cada vez más equilibrado**
 - La inversión en construcción ha ido perdiendo peso en su contribución al crecimiento a favor de la inversión en bienes de equipo.
 - El sector exterior detraía 1,6 puntos al crecimiento del PIB en el primer trimestre de 2004. Ahora, gracias al crecimiento de las exportaciones, el cuarto trimestre de 2007 el sector exterior resta tan sólo -0,4 puntos.
- La economía española es ya una **referencia a nivel mundial**
 - La Inversión directa de España en el exterior alcanzó los 57.500 millones (promedio 2004-07), colocando a España como tercer país del mundo emisor de inversión directa.
 - En cuanto a las exportaciones, éstas han pasado de crecer tan sólo un 3,7% (2003) al 5,3% (2007), lo que está permitiendo que se esté equilibrando el modelo de crecimiento.
 - 5.000 nuevas empresas exportadoras en promedio. Ha aumentado el peso de las exportaciones de tecnología alta, pasando del 8,7% de las exportaciones totales (2004) al 9,8% (2006).
 - En 2007 España ha recibido ocho millones más de turistas que en 2003.

2.2 Cuentas públicas e impuestos

- Los datos de las cuentas públicas son un excelente aval de la gestión socialista.
- Se ha logrado **superávit en las cuentas públicas** durante todos los años de la legislatura.
- En cuatro años de Gobierno se ha acumulado superávit por valor total de unos 70.000 millones de euros.
- El PP en ocho años de gobierno gestionó siempre con déficit. Sólo en la última legislatura acumuló más de 12.000 millones de euros.
- La deuda pública ha bajado 12 puntos y medio en cuatro años. Tenemos la deuda más baja de los grandes países de la UE

- Los impuestos bajan para 20 millones de contribuyentes, el 99,5% del total. Los más beneficiados son los contribuyentes con rentas del trabajo medias y bajas. Elevamos el mínimo exento de 3.400 euros a 5.151 euros, más de un 50%, frente a los 100 euros que elevó el PP en su última reforma fiscal
- Bajada de cinco puntos en el impuesto de Sociedades, por primera vez desde que se instauró este impuesto. El PP tuvo ocho años para hacerlo y no lo hizo.

2.3 Prioridades presupuestarias

- La prioridad del Gobierno de España ha sido, por un lado, **aumentar el gasto productivo para aumentar el crecimiento económico** y, por otro lado, incrementar el gasto social para que los beneficios lleguen a todos los ciudadanos, y, muy especialmente, a los menos favorecidos.
- **Se ha puesto en marcha el cambio de nuestro modelo de crecimiento.** El gasto productivo (I+D+i, infraestructuras, educación) ha crecido el doble que el gasto total en esta legislatura.
- Hemos puesto en marcha **el mayor plan de infraestructuras de la historia de España**, el PEIT, con una inversión de 250.000 millones de euros hasta 2020 y con el objetivo de situar a España a la vanguardia europea y mundial de las infraestructuras del transporte.
- **Una notable inversión en el sistema educativo.**
 - Una importante inversión (más de 7.000 millones de euros).
 - Incrementar el número y la cuantía de becas.

2.4 Capacidad adquisitiva

- Ha habido un repunte de la inflación en los últimos cinco meses, alcanzando el 4,3 % en enero 2008. Pero es que los precios del petróleo y del trigo se han multiplicado por 2,5 en los últimos cuatro años. Estos dos elementos explican en su totalidad el actual repunte de precios que **comenzarán a moderarse a partir del mes de abril.**
- Sin embargo, **tenemos prácticamente la misma tasa de inflación media que en la legislatura pasada.**
- **Ejemplo de la subida de precios:**
 - El precio de los huevos creció un 30,3% en la legislatura del PP (9,5% ahora).

- El precio de las frutas frescas creció un 40% en la legislatura del PP (12,7% ahora).
- El precio de las legumbres y hortalizas frescas creció un 42,7% en la legislatura del PP (14,2% ahora).
- El precio de la patata y sus derivados creció un 32,7% en la legislatura del PP (un 1% ahora).
- No hay diferencias significativas en el crecimiento de los precios de la carne.

3. Situación actual

- En la actualidad estamos asistiendo a una fase de **suave desaceleración**, atribuible al ajuste en construcción residencial y a las tensiones financieras mundiales.
- Se trata de una **situación prevista por el Gobierno** antes del verano agravada desde ese momento por varios motivos como:
 - Encarecimiento del crudo
 - Aumento precios cereales
 - Turbulencias financieras internacionales
- **Estas dificultades no son muy graves. No durarán mucho. No debilitarán nuestra fortaleza económica. No afectarán de verdad al empleo.**

LA ECONOMÍA ESPAÑOLA ESTÁ FUERTE, ESTÁ BIEN PREPARADA ANTE UNA FASE DE MENOR CRECIMIENTO.

España está en mejores condiciones que nunca para superar las dificultades, aprovechar las oportunidades y no detener su progreso. Estamos fuertes, seguiremos creciendo y seguiremos apoyando a las familias.

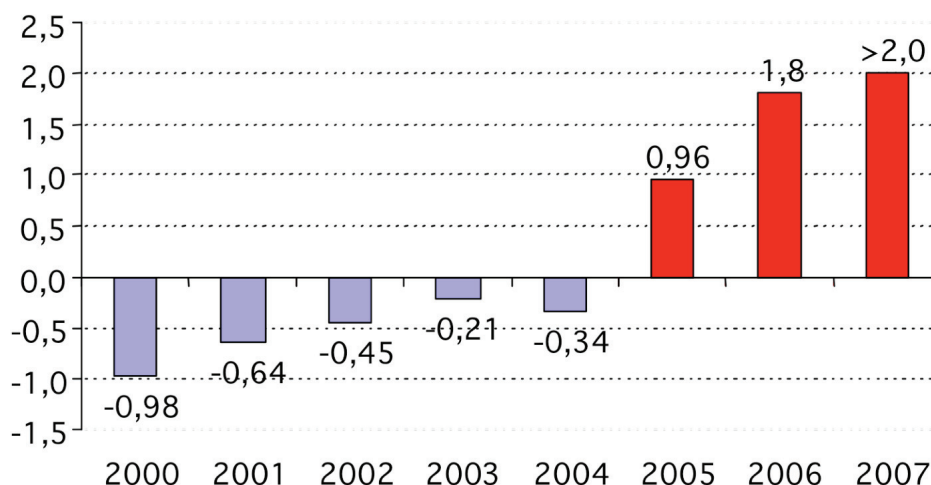
Cuatro razones que nos hacen fuertes:

1. Fortaleza del sistema financiero:

- Tenemos **los bancos más sólidos de la zona euro**, sin ningún contagio por las hipotecas subprime de EE.UU.
- Tenemos una **tasa de morosidad en mínimos históricos**.
- Además, el ratio de solvencia (11,8%) es más del doble del mínimo exigido, nuestros bancos cuentan con provisiones equivalentes a cinco veces los créditos morosos y sólo el 0,03% del activo de las entidades de crédito está expuesto directa o indirectamente a las hipotecas subprime estadounidenses.

2. Mejora de las finanzas públicas: superávit cuantioso y menor ratio deuda/PIB:

Evolución del saldo presupuestario (% PIB)



La deuda pública se ha reducido cerca de 14 puntos de PIB hasta el 34% en estos cuatro años, es decir, a un ritmo de 3,5 puntos al año. **España ha reducido su nivel de deuda más que cualquiera de los países del G-7.** Una menor deuda hoy supone un mayor margen de maniobra para hacer frente a los retos del futuro. La notable reducción de la ratio de deuda pública ha sido fruto del notable dinamismo de la economía y, sobre todo, de los superávits registrados en esta legislatura.

Por primera vez en democracia se ha alcanzado un superávit en las cuentas públicas. Además, no ha sido puntual, todos los presupuestos presentados por el Gobierno Socialista han generado superávit en las cuentas públicas. **En estos cuatro años, el Estado ha conseguido ahorrar cerca de 70.000 millones de euros.** Este ahorro sitúa a España en una situación de fortaleza para afrontar las turbulencias que está experimentando actualmente la economía mundial.

3. Cohesión territorial.

España está más cohesionada territorialmente que las cuatro principales economías europeas (Alemania, Francia, Reino Unido e Italia). España presenta una menor dispersión interna, es decir, menores diferencias entre regiones en renta per cápita, que los cuatro principales países de Europa. España no sólo presenta

mayor cohesión territorial que estas grandes economías europeas, sino que, además, la ha incrementado en el tiempo.

4. Crecimiento de la productividad.

Era la asignatura pendiente de nuestra economía. Cuando llegamos al Gobierno apenas crecía un 0,1%, porque el modelo económico del PP se basaba exclusivamente en el ladrillo y la temporalidad.

La llegada al Gobierno de los socialistas supuso un cambio en la orientación del gasto público: énfasis en políticas productivas. **Hoy crece 10 veces más**, por encima del 1%. Y este crecimiento de la productividad ha sido compatible con el crecimiento del empleo.

Estas fortalezas son consecuencia de nuestra política en materia económica que se recoge en el Programa Nacional de Reformas con medidas en diferentes ámbitos:

- Infraestructuras
- Vivienda
- Competencia
- Sector financiero
- Reformas medioambientales
- Sector eléctrico
- Reforma fiscal
- Ley de Dependencia; hipoteca Inversa
- Reforma laboral y Seguridad Social

Paz social y apoyo a las familias

El Gobierno de Zapatero ha hecho de estos cuatro años la Legislatura del diálogo entre los interlocutores sociales y de la paz social. El Gobierno Socialista ha demostrado que combinar crecimiento económico con el reforzamiento de los derechos sociales es la manera más eficaz para lograr progresos colectivos y bienestar individual.

En estos cuatro años hemos logrado **más de una veintena de acuerdos con sindicatos y organizaciones empresariales** en materias tan diversas e importantes como las siguientes: dependencia, pensiones mínimas, seguridad social, SMI, normalización de extranjeros, reforma del mercado de trabajo, formación profesional, prevención de riesgos laborales, etc.

El Gobierno tiene claro que estas medidas tan importantes para la sociedad deben realizarse de forma consensuada por todos los agentes sociales, en el marco del Diálogo Social. La experiencia demuestra que en ausencia de tal consenso las reformas no tienen gran eficacia.

Frente al decretazo y al “ajuste brutal”, diálogo, apoyo y solidaridad.

Por estas razones, ante la situación de desaceleración actual, el Gobierno socialista **seguirá dando su apoyo a las familias, a los trabajadores y fundamentalmente a las economías más humildes.**

Apoyo es **subir el Salario Mínimos Interprofesional**, que el Gobierno Socialista ha incrementado en 140 euros al mes (un 30%), pasando de 460 euros a 600 euros (35 euros lo subió el PP en su última legislatura) y que ascenderá a 800 euros en 2012.

Apoyo es **subir las pensiones mínimas**. Las pensiones mínimas de jubilación de mayores de 65 años con cónyuge (las más representativas) han aumentado en esta legislatura en 135 euros al mes, frente a los 57 euros que lo hizo en la legislatura del PP. Es decir, casi el triple. Y seguiremos **elevando las pensiones mínimas** hasta alcanzar los 850 euros al mes para las pensiones de jubilación con cónyuge a cargo, y 700 euros para las personas que vivan solas, en su mayoría viudas.

Apoyo es la **Ley de Dependencia**.

Apoyo es **la renta de 210 euros** al mes para ayudar a la emancipación de los jóvenes.

Apoyo es la **prestación universal de 2.500 euros** (3.500 euros para nacimientos de hijos de madres solteras) que reciben las familias con residencia legal en España por cada nacimiento (o adopción).

Apoyo es **devolver a los ciudadanos 400 euros** para mejorar sus condiciones para el pago de las hipotecas, para hacer frente a la subida de los precios y para crear 100.000 empleos, sobre todo en el sector servicios, que compense el menor empleo en la construcción gracias al ahorro de este Gobierno, cuatro años de superávit, superávit que no se conocía en España.

Como apoyo es también:

- **Políticas activas de empleo:** 7.900 millones para facilitar el reciclaje y el acceso al empleo de los trabajadores.
- **Políticas de cobertura de desempleo.** La tasa de cobertura se encuentra en máximos históricos: el 80% de los desempleados cobra prestaciones.

- **Incremento de las prestaciones asistenciales** por desempleo en un 3,5%.
- **Rebaja costes modificación hipoteca** (Ley Hipotecaria).
- **Rebaja de cinco puntos en el Impuesto de Sociedades 2007-2008.**
- **Reducción de la cotización empresarial por desempleo:** 0,5 puntos 2007-2008 (a partir de julio).
- **7.000 millones líneas ICO** financiación PYME (línea ICO-PYME).
- 1.000 millones de euros en avales del Estado a fondos de **titulización de préstamos a Pymes.**
- **Bonificación** de un 30% durante 30 meses a jóvenes y mujeres que se **autoempleen** (285.000 beneficiarios).
- **Incremento de la capitalización** por desempleo del 20 al 40% en supuestos de autoempleo.
- **Impulso a la vivienda de protección oficial** (este año se construirán 100.000 viviendas) y del alquiler.

4. Compromisos para seguir mejorando la economía española

- **Consolidar una economía más moderna, dinámica e integradora.** Nuestro objetivo es modernizar la economía española, mejorando la productividad que es la garantía del crecimiento sostenible y de la mejora del poder adquisitivo de los salarios.
- **Situar el incremento de la productividad en el centro de la política económica,** aumentando la capitalización de nuestra economía con nuevas inversiones en capital físico, humano y tecnológico.
- **Alcanzar el pleno empleo.** Crear dos millones de puestos de trabajo, reduciendo la tasa de desempleo hasta el entorno del 7%.
- **Cumplir los objetivos de Lisboa:** una tasa de empleo del 70% (60% para las mujeres). Reducir la tasa de temporalidad al 25%.
- **Ayudar a las familias.**

5. Medidas más significativas para cumplir estos compromisos

5.1 Modernización económica

- **Volveremos a doblar**, como hemos hecho en esta legislatura, **la inversión en I+D+i civil**, e incorporaremos 50.000 investigadores.
- **Reduciremos en un 25% las cargas administrativas existentes para las empresas antes de 2012**, en coordinación con el resto de las Administraciones.
- **Modificaremos el marco normativo para que en España se puedan crear sociedades mercantiles en un plazo máximo de 24 horas.**
- **Lanzaremos una campaña internacional de refuerzo de la imagen de España para difundir su potencial económico.**

5.2 Fiscalidad

- **Utilizar el margen disponible para realizar rebajas impositivas**, esencialmente ligadas a los objetivos de mejorar la equidad y la justicia del sistema fiscal.
- Adoptaremos medidas para que **el aumento del coste de la vida no constituya una carga tributaria adicional.**
- Que la **política fiscal sea consistente con el objetivo de estabilidad presupuestaria a lo largo del ciclo.**
- **Reduciremos en 400 euros el IRPF que pagan los asalariados, los pensionistas y los autónomos.**
- **La ayuda de 400€ a cada trabajador y pensionista en 2008 va a permitir a las familias hacer frente a las dificultades transitorias de un mayor endeudamiento y una mayor inflación.**

400 EUROS HOGARES BENEFICIADOS (millones) Y CUANTÍA A RECIBIR POR HOGAR (euros)		
Tipo de hogar	Nº Hogares	Beneficio por hogar
Hogares con un beneficiario	4,3	400
Hogares con dos beneficiarios	3,4	800
Hogares con más de dos beneficiarios	0,8	1.200 o más
Total	8,5	-

- **Dejaremos exentas las herencias inferiores a 60.000 euros en el Impuesto de Sucesiones.**
- **Eliminaremos el Impuesto sobre el Patrimonio** para mejorar la situación fiscal de las clases medias.

5.3 Prioridades presupuestarias

- **La inversión en I+D+i**, infraestructuras y educación.
- **Continuar con la implantación del Sistema Nacional de Dependencia.**
- **Incrementar la Ayuda Oficial al Desarrollo hasta alcanzar el 0,7% del PIB.**
- **Crear 300.000 plazas de educación infantil** en el periodo de cero a tres años, cuyo coste máximo será de 100 euros mensuales, alcanzando de esta forma el 50% de tasa de escolarización.
- **Promover 900.000 nuevas viviendas destinadas a la compra** y la creación progresiva de un parque de vivienda pública de alquiler de 600.000 viviendas.

5.4 Capacidad adquisitiva

- **Crear un Observatorio de Precios en Internet** que facilite a la ciudadanía un índice de productos, servicios y precios de las distintas empresas que operan en España, para que los consumidores puedan comparar y elegir mejor, avanzando así en el principio de que la competencia perfecta requiere información perfecta.
- **Elevar las pensiones mínimas hasta alcanzar los 850 euros al mes** en caso de pensiones de jubilación con cónyuge a cargo y 700 de pensión mínima para las personas que vivan solas.
- **Aumento del Salario Mínimo Interprofesional de manera gradual hasta los 800 euros en 2012.**
- **Ampliaremos el límite de ingresos para tener derecho a recibir las ayudas que la Seguridad Social establece** para las familias, hasta los 15.000 euros anuales para familias no numerosas, y hasta 20.000 euros para familias numerosas. **Con esta medida se verán beneficiadas 400.000 nuevas familias.**



HABLAMOS DE:

La fortaleza
de la economía
española

**motivos
para creer**

