



ESTIMACIONES ELECTORALES DEL
EUSKOBARÓMETRO DE NOVIEMBRE DE
2008 PARA EL PARLAMENTO VASCO

Bilbao, Diciembre de 2008



DEPARTAMENTO DE CIENCIA POLÍTICA Y DE LA ADMINISTRACIÓN
POLITIKA ETA ADMINISTRAZIO ZIENTZIEN SAILA

Posta kutxaila 644 Apartado ■ Teléfonos: 34-946012379 / 34-946015173 ■ Fax: 34-946015140 ■ 48080 BILBAO
E-mail: cpveusko@lg.ehu.es ■ Internet: www.ehu.es/cpvweb



CONCLUSIONES PRINCIPALES*

- ✓ ***CONTINÚA EN ESTE MOMENTO EL EMPATE TÉCNICO VIRTUAL A ESCAÑOS ENTRE EL PNV Y EL PSE-EE.***
- ✓ ***DOS TERCIOS DE LA CIUDADANÍA VASCA MUESTRA SIMPATÍA POR ALGÚN PARTIDO, SIENDO PNV Y PSE-EE LOS QUE MÁS SIMPATÍA CONCITAN (ver Grafico 1).***
- ✓ ***EL PNV, CON ALGO MENOS DE 400.000 VOTOS Y ALREDEDOR DE UN 34 % DE LOS VOTOS VÁLIDOS, VOLVERÍA A SER EL VENCEDOR ELECTORAL, A PESAR DE PODER PERDER LA PRIMERA POSICIÓN PARLAMENTARIA.***
- ✓ ***PARA LA ACTUAL COALICIÓN TRIPARTITA DE GOBIERNO RESULTARÍA MUY IMPROBABLE LA POSIBILIDAD DE OBTENER LA MAYORIA NECESARIA PARA FORMAR GOBIERNO E IBARRETXE MUY DIFÍCIL LA OBTENCIÓN DE LA INVESTIDURA.***
- ✓ ***SIN EMBARGO, LA PERCEPCIÓN MAYORITARIA (76 %) DE LA CIUDADANÍA ES QUE EL GANADOR VOLVERÁ A SER EL PNV, AUNQUE SE MUESTRA MUCHO MÁS DIVIDIDA EN SUS PREFERENCIAS DE TRIUNFO ENTRE EL PNV (33 %) Y EL PSE-EE (20 %) --- ver Gráfico 2 ---***

* Partimos de la hipótesis de que PNV y EA concurrirán por separado, UPD se presentará por primera vez a estas elecciones territoriales y la Izquierda Abertzale ilegalizada volverá a promover la abstención.

- ✓ **EL PSE-EE, CON UNOS 350.000 VOTOS Y ALREDEDOR DE UN 31 % DE LOS VOTOS VÁLIDOS, OBTENDRÍA UN RESULTADO HISTÓRICO Y PODRÍA ACABAR VENCEDOR EN NÚMERO DE ESCAÑOS.**
- ✓ **LA ALTERNANCIA ES MUY PROBABLE, AUNQUE NO SE HAYA HECHO VISIBLE TODAVÍA EN LA POBLACIÓN, CON POSIBILIDADES CLARAS PARA EL PSE-EE DE FORMAR GOBIERNO CON PATXI LOPEZ COMO LEHENDAKARI.**
- ✓ **DE HECHO, UNA MAYORÍA DEL ELECTORADO (47%) DEMANDA UN CAMBIO DE LEHENDAKARI, AUNQUE IBARRETXE SIGA CONTANDO CON MÁS SIMPATÍA EXPLÍCITA (50 %) QUE PATXI LÓPEZ (23 %) --- ver Gráfico 3 ---**
- ✓ **EL PP, CON UNOS 180.000 VOTOS Y ALREDEDOR DE UN 16 % DEL VOTO VÁLIDO, RETROCEDERÍA LIGERAMENTE, AUNQUE MANTENDRÍA SU POSICIÓN PARLAMENTARIA DE ENRE 13 Y 15 ESCAÑOS.**
- ✓ **LA REPRESENTACIÓN DE LOS PARTIDOS AUTONOMISTAS ALCANZARÍA, POR PRIMERA VEZ, LA MAYORÍA ABSOLUTA EN EL PARLAMENTO VASCO.**
- ✓ **EB, CON UNOS 50.000 VOTOS Y ALREDEDOR DE UN 5 %, VUELVE A RETROCEDER, MANTENIENDO SU PESO PARLAMENTARIO AUNQUE NO SU PAPEL CLAVE EN LA FORMACIÓN DE LA MAYORÍA GUBERNAMENTAL.**

- ✓ ***EA, CON UNOS 50.000 VOTOS Y ALREDEDOR DE UN 4 %, OBTENDRÍA SU PEOR RESULTADO EN SOLITARIO, ENTRE 2 Y 4 ESCAÑOS.***
- ✓ ***ARALAR, CON UNOS 30.000 VOTOS Y ALREDEDOR DE UN 3 %, MANTENDRÍA SU ACTUAL ESCAÑO PARLAMENTARIO.***
- ✓ ***UPD, CON ALGO MÁS DE 15.000 VOTOS Y ALREDEDOR DE UN 2 %, QUEDARÍA SIN PRESENCIA PARLAMENTARIA.***

De las estimaciones electorales realizadas por el Equipo ***EUSKOBARÓMETRO*** del Departamento de Ciencia Política y de la Administración de la Universidad del País Vasco, a partir de la intención de voto y de otros indicadores electorales obtenidos en la oleada de otoño sobre 1.200 entrevistas realizadas en los meses de Octubre y Noviembre (ver ficha técnica), se deducen las siguientes conclusiones:

1ª El PNV, en solitario, volvería a ser el ganador electoral en unas hipotéticas elecciones al Parlamento Vasco celebradas en ese momento. Con un 34 % de los votos válidos y un claro retroceso, podría obtener entre 26 y 28 escaños, con la siguiente distribución provincial: 10 ó 11 escaños y la primera posición en Vizcaya (con alrededor de un 37 % de los votos válidos), 9 ó 10 escaños en Guipúzcoa (con alrededor del 32 % de los votos válidos), en donde el PSE-EE le disputa la primera posición, y 7 u 8 en Alava (con alrededor del 25 % de los votos válidos), en donde el PP le disputa la segunda posición y un escaño.

2ª El PSE-EE, en un ciclo claramente ascendente, mejoraría notablemente sus resultados y, sobre todo, estaría en condiciones de volver a disputarle al PNV la primera posición, como en 1986. Con un 32 % de los votos válidos y, entre 25 y 27 escaños, podría erigirse en vencedor parlamentario. El mejor resultado lo obtendría en Alava, alcanzando la primera posición con un 33 % de los votos válidos y 9 escaños. En Guipúzcoa, con 8 ó 9 escaños y un 32 % de los votos válidos, le disputaría la primera posición al PNV y en Vizcaya, con un 30 % de los votos válidos y otros 8 ó 9 escaños acortaría distancias con el PNV.

3ª El PP mantendría la tercera posición en todas las provincias con 13 ó 15 escaños y un 16 % de los votos válidos. El mejor resultado lo obtendría en Alava con 6 ó 7 escaños (y alrededor de un 24 % de los votos válidos), en tanto que en Guipúzcoa (con un 12 % de los votos válidos) obtendría 3 escaños y en Vizcaya (con un 15 % de los votos válidos) lograría 4 ó 5 escaños.

4ª EB, con un 4 % del voto válido y una distribución muy homogénea en todas las provincias, tendría asegurada la repetición de sus actuales 3 escaños.

5ª EA en solitario, con algo más de un 4 % de los votos válidos, tendría asegurados dos escaños guipuzcoanos (con el 9 % de los votos válidos) y podría aspirar a otro en Alava y Vizcaya, respectivamente.

6ª ARALAR, con un 3 % de los votos válidos, también mantendría su actual escaño guipuzcoano.

7ª La nueva formación UPD, con alrededor del 2 % de los votos válidos, se quedaría sin poder entrar en el Parlamento Vasco.

8ª La participación media estimada, sin la concurrencia de ninguna candidatura de la Izquierda Abertzale y supuesta su abstención, se sitúa en torno al 70 %, pudiendo superarse esa cota en Alava (73 %), en tanto que en Guipúzcoa (65 %) no se alcanzaría.

7ª El 79 % de los entrevistados dicen tener definidas ya sus preferencias y solo un 21 % no expresa una intención clara, sea de votar o abstenerse o por cualquiera de las opciones electorales.

8ª Los electorados autonómicos con una menor fidelidad de voto, más dispersos y confusos son los de Aralar, EB, EHAK y PNV-EA (ver gráfico 6).

9ª La Izquierda Abertzale ilegalizada cuenta con una intención directa de voto de alrededor del 7 % o unos 100.000 electores, pero, todo apunta, a que se quedaría fuera del Parlamento y promovería, de nuevo, la abstención.

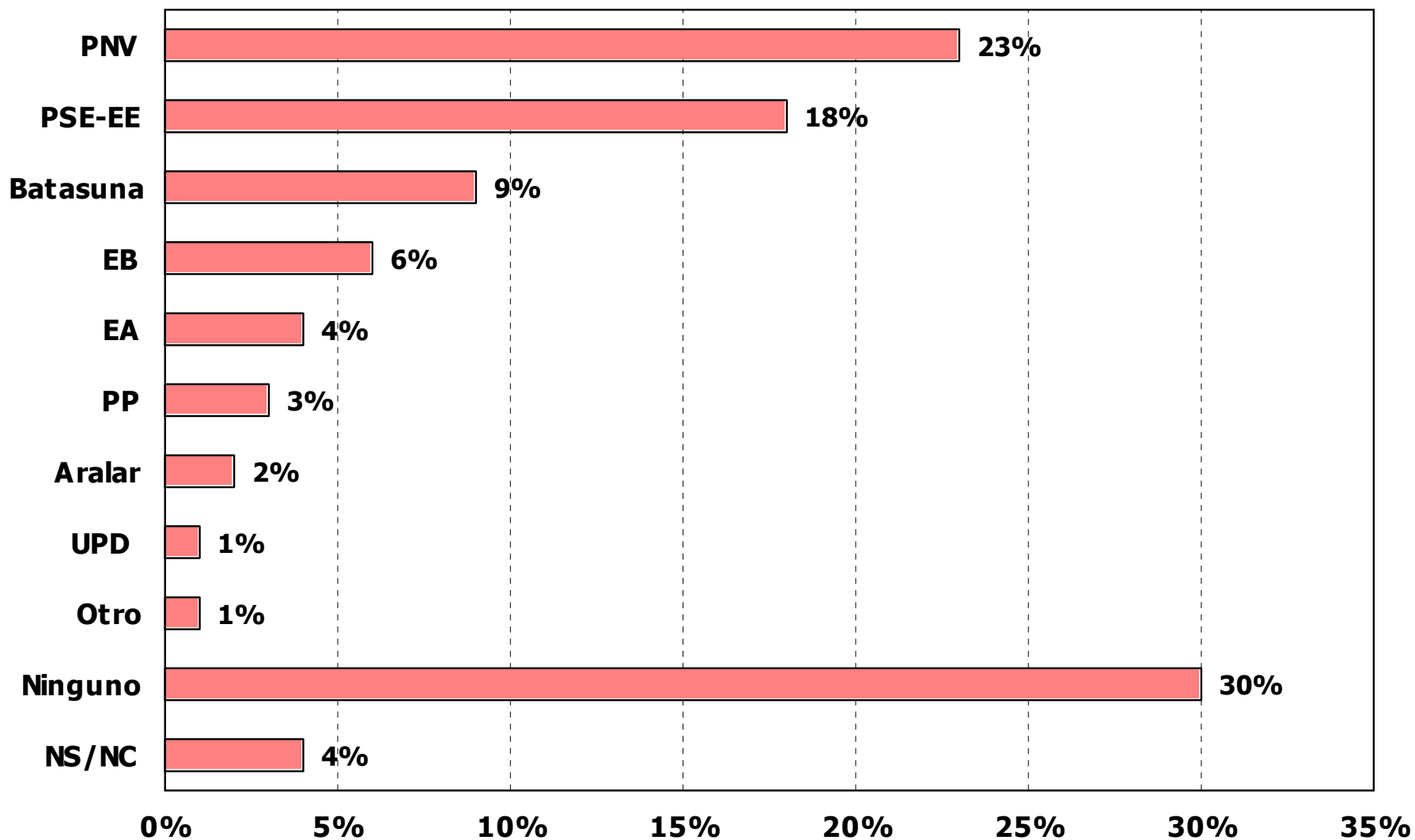
INTENCIÓN DIRECTA DE VOTO Y ESTIMACIONES DE VOTO VÁLIDO

CAE			
	Int. Dir.	Estim	Esc.
PNV	25,9%	34%	26-28
PSE	17,5%	31%	25-27
PP	3,2%	16%	13-15
(Batasuna)	6,9%		
IU/EB	4,2%	5%	3
EA	3,2%	4%	2-4
Aralar	1,8%	3%	1
UPD	0,3%	2%	-

	Alava			Vizcaya			Guipuzcoa		
	Int. Dir.	Estim.	Esc.	Int. Dir.	Estim.	Esc.	Int. Dir.	Estim.	Esc.
PNV	18,9%	25%	7 (+1)	32,0%	37%	11(-1)	18,8%	32%	9 (+1)
PSE-EE	19,5%	33%	9	20,0%	30%	9 (-1)	12,4%	32%	9 (-1)
PP	7,1%	24%	7 (-1)	2,8%	15%	4 (+1)	2,3%	12%	3
(Batasuna)	5,3%			4,2%			12,1%		
IU/EB	4,1%	5%	1	4,8%	5%	1	3,1%	5%	1
EA	3,0%	4%	1 (-1)	2,0%	3%	0 (+1)	5,4%	9%	2
Aralar	2,4%	3%	0	0,9%	2%	0	3,1%	4%	1
UPD	0,6%	2%	0	0,3%	2%	0	0,3%	2%	0

Dado que los datos de los indicadores "intención de voto" e "intención de voto + simpatía" son datos directos de opinión y no suponen ni proporcionan por sí mismos ninguna proyección de hipotéticos resultados electorales, las estimaciones recogen los resultados de aplicar un modelo de estimación a los datos directos de opinión proporcionados por las encuestas. Obviamente, la aplicación a los mismos datos de otros modelos podría dar lugar a estimaciones diferentes.

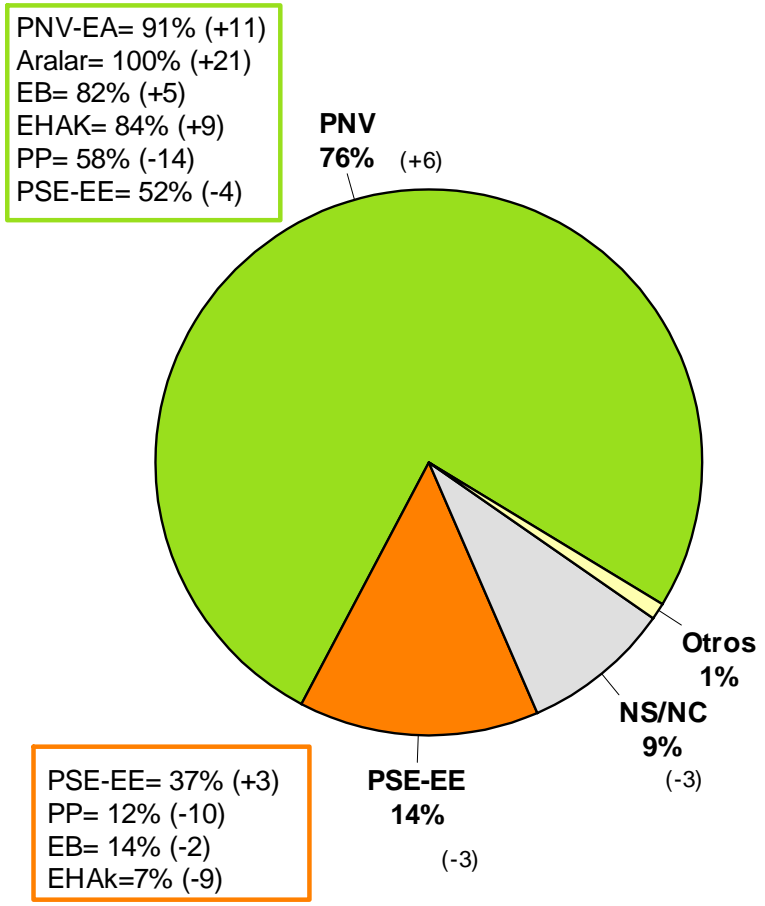
GRÁFICO 1: SIMPATÍA PARTIDISTA EN EUSKADI



Euskobarómetro. Noviembre 08

Gráfico 2: PERCEPCIÓN Y PREFERENCIAS SOBRE EL PARTIDOS GANADOR EN LAS ELECCIONES AUTONÓMICAS VASCAS

CREE QUE GANARÁ



PREFIERE QUE GANE

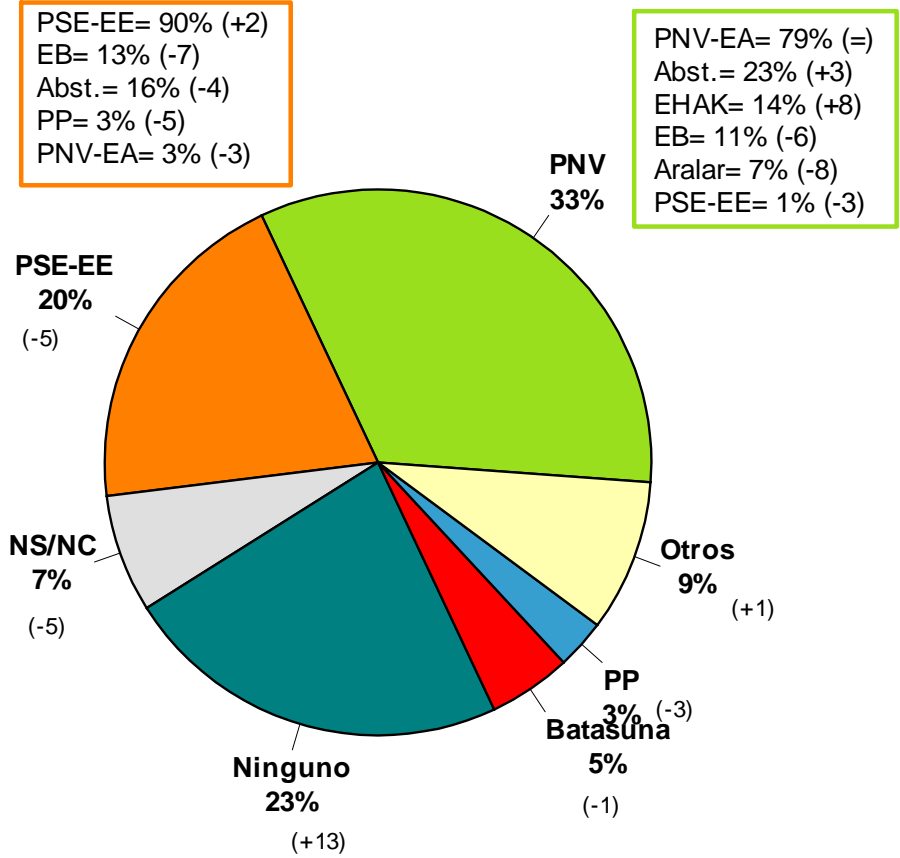


Gráfico 3: NECESIDAD DE CAMBIO DE LEHENDAKARI

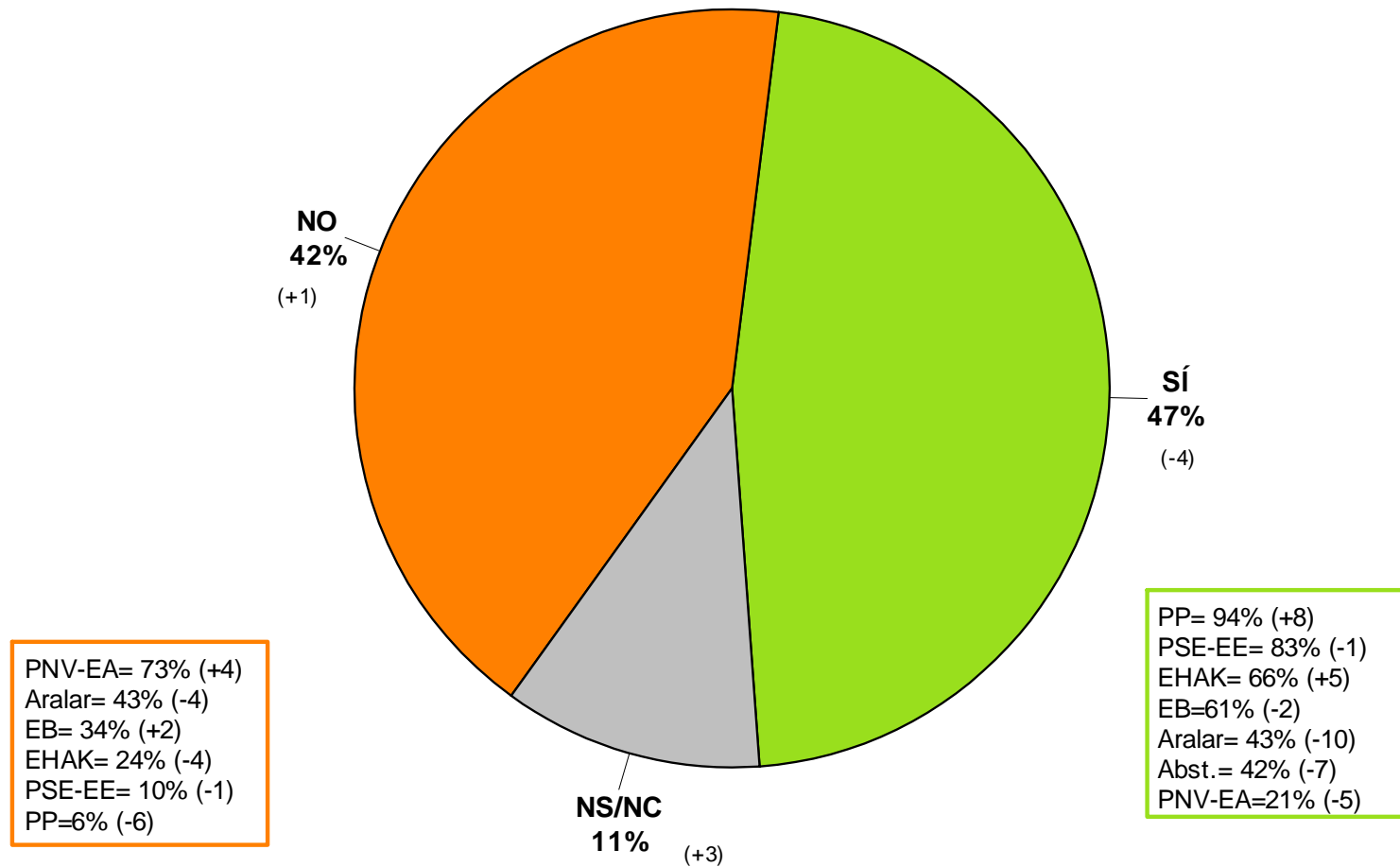


Gráfico 4: PREFERENCIA ENTRE IBARRETXE Y PATXI LOPEZ

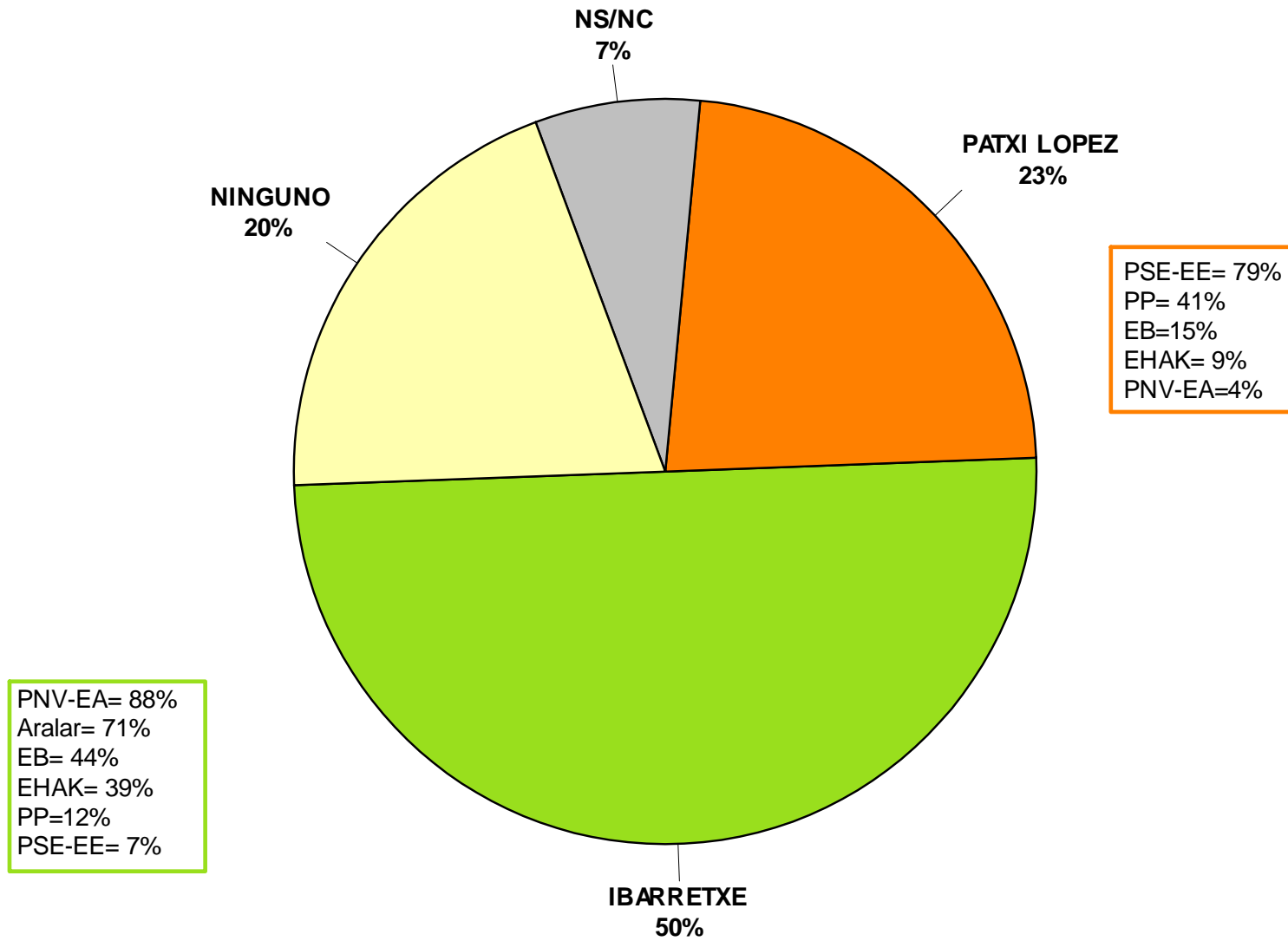
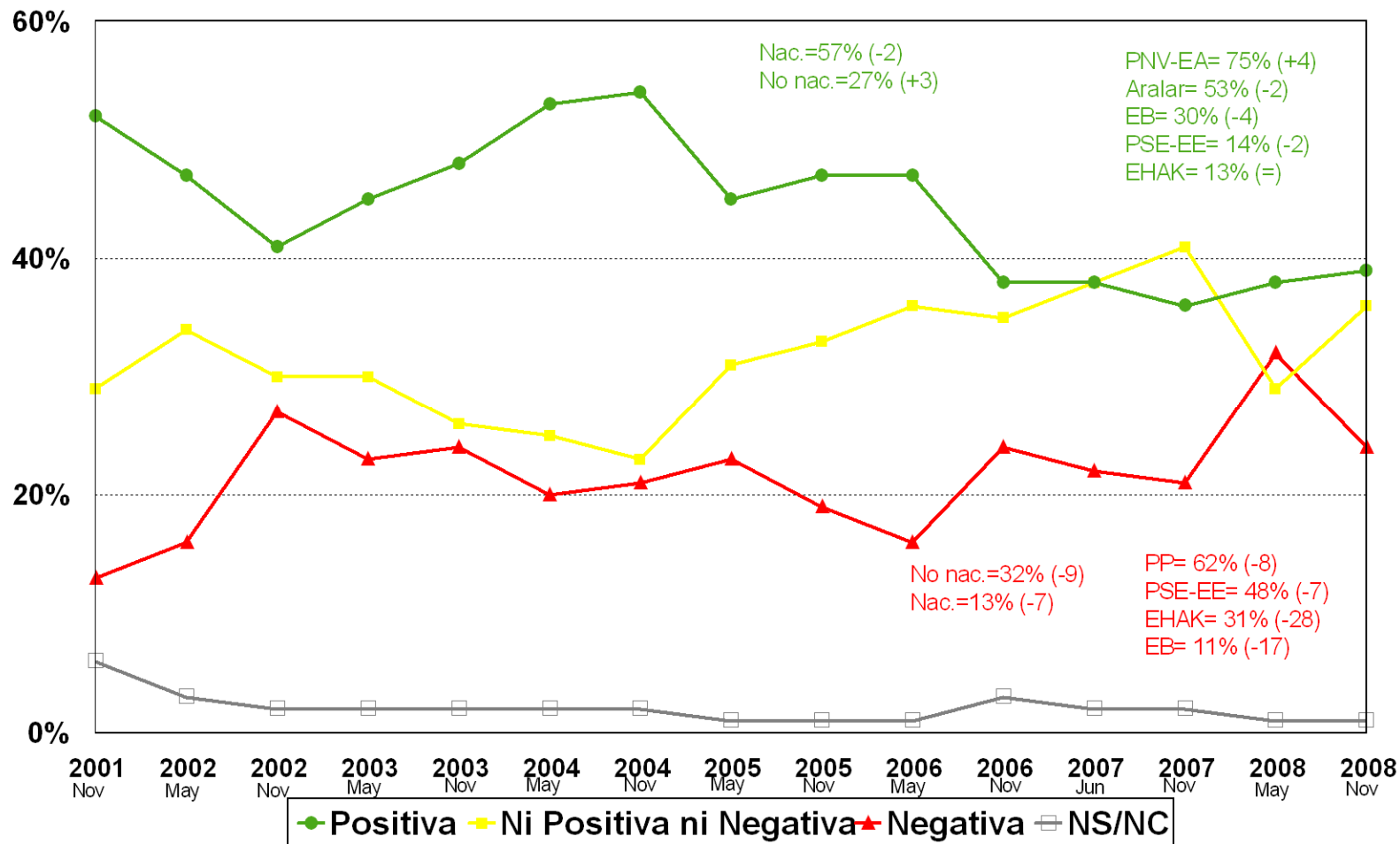
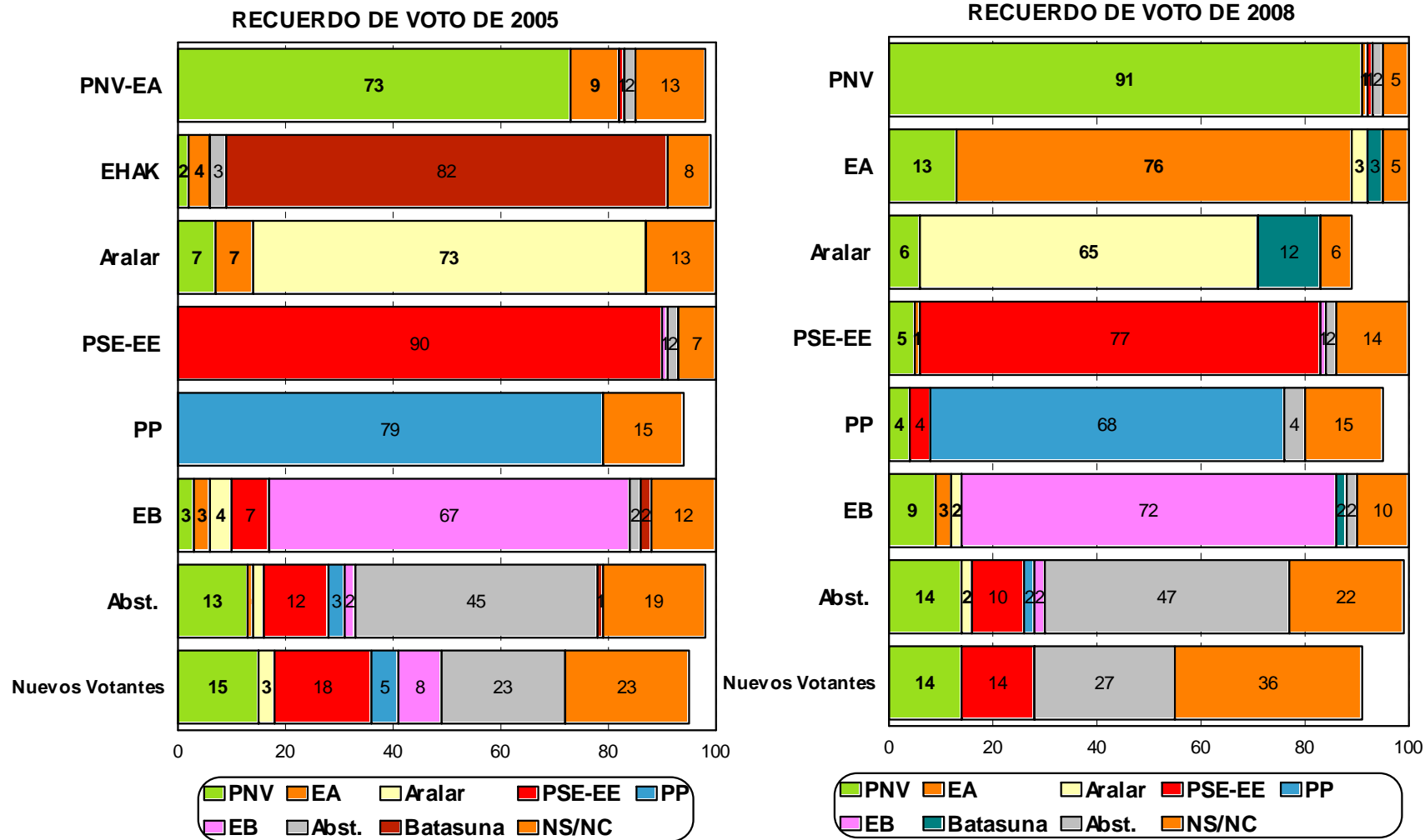


Gráfico 5: EVOLUCIÓN DE LA VALORACIÓN DEL ACTUAL GOBIERNO VASCO DE COALICIÓN (2001-2008*)



(*) La evolución sectorial se refiere a la actual oleada en comparación con la anterior (Mayo 08)
 Euskobarómetro, Noviembre 08

Gráfico 6: INTENCIÓN DE VOTO AUTONÓMICO DE LOS ELECTORADOS DE 2005 Y 2008



FICHA TECNICA DEL EUSKOBAROMETRO DE NOVIEMBRE 2008

Realización: Equipo *EUSKOBAROMETRO* del Dep. de Ciencia Política de la UPV/EHU, dirigido por el prof. *Francisco J. Llera Ramo* y formado por los profs. *José M. Mata*, *Carmelo Moreno* y *Alfredo Retortillo*, con la asistencia técnica de *Rafael Leonisio* y *Jonatan García*.

Trabajo de campo: Entrevistas individuales realizadas a domicilio mediante cuestionario estructurado entre los días 15 de Octubre y 7 de Noviembre de 2007 por la red de campo de **CPS**. Las especiales dificultades del trabajo de campo, por el rechazo a las entrevistas por parte de un sector de ciudadanos, han podido producir un ligero sesgo (de, al menos, 5 puntos) a favor de las opciones nacionalistas en el País Vasco. A pesar de esta constatación, hemos preferido no reequilibrar la muestra, dejando los datos tal como resultan de su recuento sin corrección alguna.

Universo: Población de 18 y más años de la Comunidad Autónoma del País Vasco.

Tamaño muestral: 1.200 entrevistas en 3 submuestras representativas provinciales de 400 entrevistas.

Diseño muestral: Polietápico y autoponderado según tipologías de las secciones censales realizadas por EUSTAT en 60 secciones censales (20 por provincia) de 28 municipios (5 en Álava, 11 en Vizcaya y 12 en Guipúzcoa) y selección aleatoria de individuos por cuotas de edad y sexo.

Error muestral: Para un nivel de confianza del 95 %, y supuesta la máxima variabilidad de la población $p = q = 0,5$, el error muestral para el conjunto de la muestra ponderada es de $\pm 2,82$ %. Para cada submuestra provincial y con las mismas condiciones, los errores son de $\pm 4,89$ % para los datos de Álava, Guipúzcoa y Vizcaya, respectivamente.

Cálculo de elevadores: Mediante un método iterativo la muestra ha sido ajustada por provincias, sexo, edad y niveles de instrucción de la Estadística de Población y Vivienda de 2005.