

# BALANZA DE EXTREMADURA

Un mismo país, mismas oportunidades



RESPONSABILIDAD, DERECHOS, HETEROGENEIDAD, IGUALDAD  
OPORTUNIDADES, PAÍS, SOLIDARIDAD, EQUIDAD, DEBERES, RENTA  
UNIDAD, JUSTICIA, ESFUERZO, PERSONAS, DISPERSIÓN, FUTURO



# 127 AÑOS DE INVERSIONES DEL ESTADO EN EXTREMADURA EN UNA IMAGEN

## HISTORIA DE UNA INSTÁNTANEA

### ¿Qué son las siglas MZA?

- Es la “Compañía de los Ferrocarriles de Madrid a Zaragoza y Alicante” (MZA), empresa que se fundó en 1856 y que, entre otras estaciones, construyó la de Atocha en Madrid.
- Partiendo de sus primeras concesiones ferroviarias, se extendió rápidamente hasta hacerse con algunas de las líneas principales de Extremadura, Castilla-La Mancha, Andalucía o Levante, que entonces eran prioritarias.
- MZA se había hecho en 1880 con la línea Ciudad Real-Badajoz, que funcionaba desde 1866, para tener una salida hacia Portugal.
- También se anexionó la línea de Mérida a Sevilla, que se abrió al público en 1885.
- En 1941 MZA deja de existir al nacionalizarse todos los ferrocarriles españoles.

### ¿Quién gobernaba en la España de 1886?

- En 1886 se celebraban Elecciones Generales en España. Los comicios los gana el liberal Práxedes Mateo Sagasta y las pierde Antonio Cánovas.
- Durante la Restauración se alternaban en el poder los partidos liberal y conservador, siguiendo el modelo británico, y se dan los pasos iniciales de la primera revolución industrial española.

*Línea Ciudad Real-Badajoz, instalada en 1886 por MZA y aún en servicio en Extremadura*

**BALANZADE  
EXTREMADURA**

Un mismo país, mismas oportunidades

# BALANZA DE EXTREMADURA

Un mismo país, mismas oportunidades

## ÍNDICE

### LO QUE EXTREMADURA APORTA A ESPAÑA

**BALANZA DE DÉFICIT DE EXTREMADURA:**  
El menor de toda España

**BALANZA DE DEUDA DE EXTREMADURA:**  
La más baja del país por habitante

**BALANZA ENERGÉTICA DE EXTREMADURA:**  
La segunda región que más energía aporta de España

**BALANZA ECOLÓGICA DE EXTREMADURA:**  
Somos el pulmón de España

### LO QUE EXTREMADURA EXIGE A ESPAÑA

**BALANZA DE INFRAESTRUCTURAS DE EXTREMADURA:**  
La gran olvidada de España

**BALANZA INDUSTRIAL DE EXTREMADURA:**  
Un desierto en la Península Ibérica

### LAS PRINCIPALES VARIABLES QUE DEFENDEMOS

**BALANZA DE RENTA DE EXTREMADURA:**  
La más baja de España

**BALANZA DEMOGRÁFICA DE EXTREMADURA:**  
La densidad más baja del país

### LO QUE ESPAÑA APORTA A EXTREMADURA

**BALANZA DE GASTO PÚBLICO DE ESPAÑA:**  
Extremadura en la 12ª posición

**BALANZA REAL DE FINANCIACIÓN AUTONÓMICA DE ESPAÑA:**  
Extremadura por debajo de la media

**Lo que Extremadura  
aporta a España**



### Déficit Autonómico sobre PIB regional 2012 y 2013

En porcentaje del PIB Regional. Objetivo simétrico para 2012: 1,5%. Objetivo asimétrico para 2013

Comunidad Autónoma	Déficit 2012	Contribución al cumplimiento del déficit	Límite 2013
1 Asturias	1,01	0,49	1,06
2 Extremadura	1,03	0,47	1
3 Madrid	1,06	0,44	1,07
4 Canarias	1,11	0,39	1,2
5 La Rioja	1,16	0,34	1,06
6 Galicia	1,28	0,22	1,2
7 Castilla y León	1,39	0,11	1,27
8 Aragón	1,46	0,04	1,3
9 País Vasco	1,46	0,04	1,2
10 Cantabria	1,52	-0,02	1,13
11 Castilla-La Mancha	1,54	-0,04	1,3
12 Navarra	1,73	-0,23	1,2
13 Baleares	1,84	-0,34	1,47
14 Andalucía	2,07	-0,57	1,58
15 Cataluña	2,23	-0,73	1,58
16 Murcia	3,18	-1,68	1,59
17 C. Valenciana	3,7	-2,2	1,6

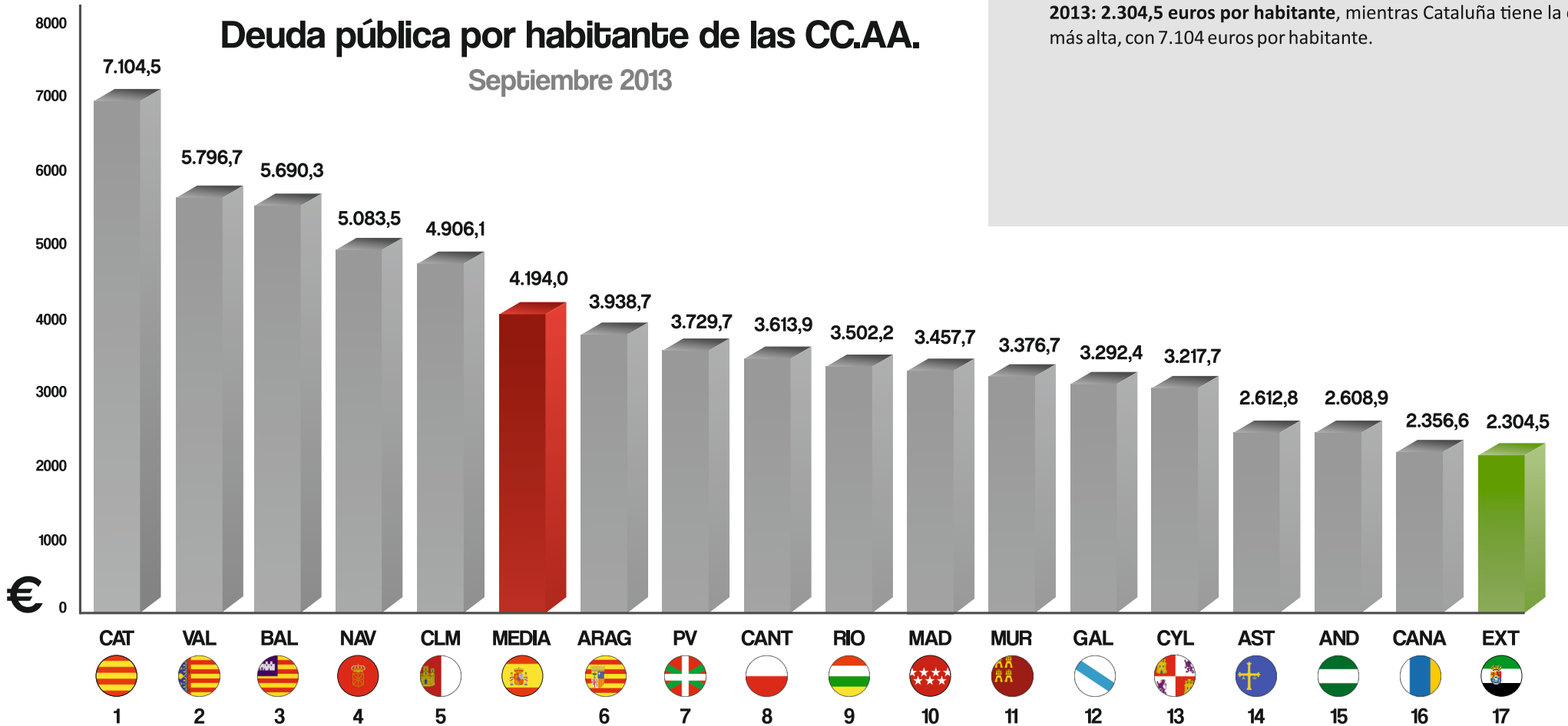
Fuentes: IGAE, INE

- Durante el año 2012, Extremadura logró reducir su déficit al 1,03% de su PIB, viniendo de un déficit del 4,77% sobre su PIB regional en el año 2011 (la región cerró 2013 con un déficit del 0,92%).
- Por lo tanto, Extremadura es contribuyente neta al cumplimiento del objetivo de déficit establecido para el conjunto del Estado, con un 0,47% de saldo favorable entre el déficit autorizado y el alcanzado en 2012 (83 millones de euros) a fin de cumplir con su compromiso frente a la UE.
- Extremadura ha logrado cumplir con su objetivo de déficit, tanto con un objetivo igual para todas las CCAA (simétrico), el 1,50% del PIB autonómico en 2012, como a la carta (asimétrico), el 1% en 2013, el más bajo de todas las comunidades autónomas.

### El otro lado de la balanza

- Sin embargo, comunidades como Cataluña, Comunidad Valenciana o Baleares no sólo no cumplieron el objetivo en 2012, sino que han sido grandes beneficiadas de las ayudas del Fondo de Liquidez Autonómica, imprescindibles para entender el verdadero sistema de financiación autonómica.
- Mientras, Extremadura ha cumplido con sus obligaciones sobre el déficit en 2012 y 2013, sin pedir ayuda adicional al Estado.



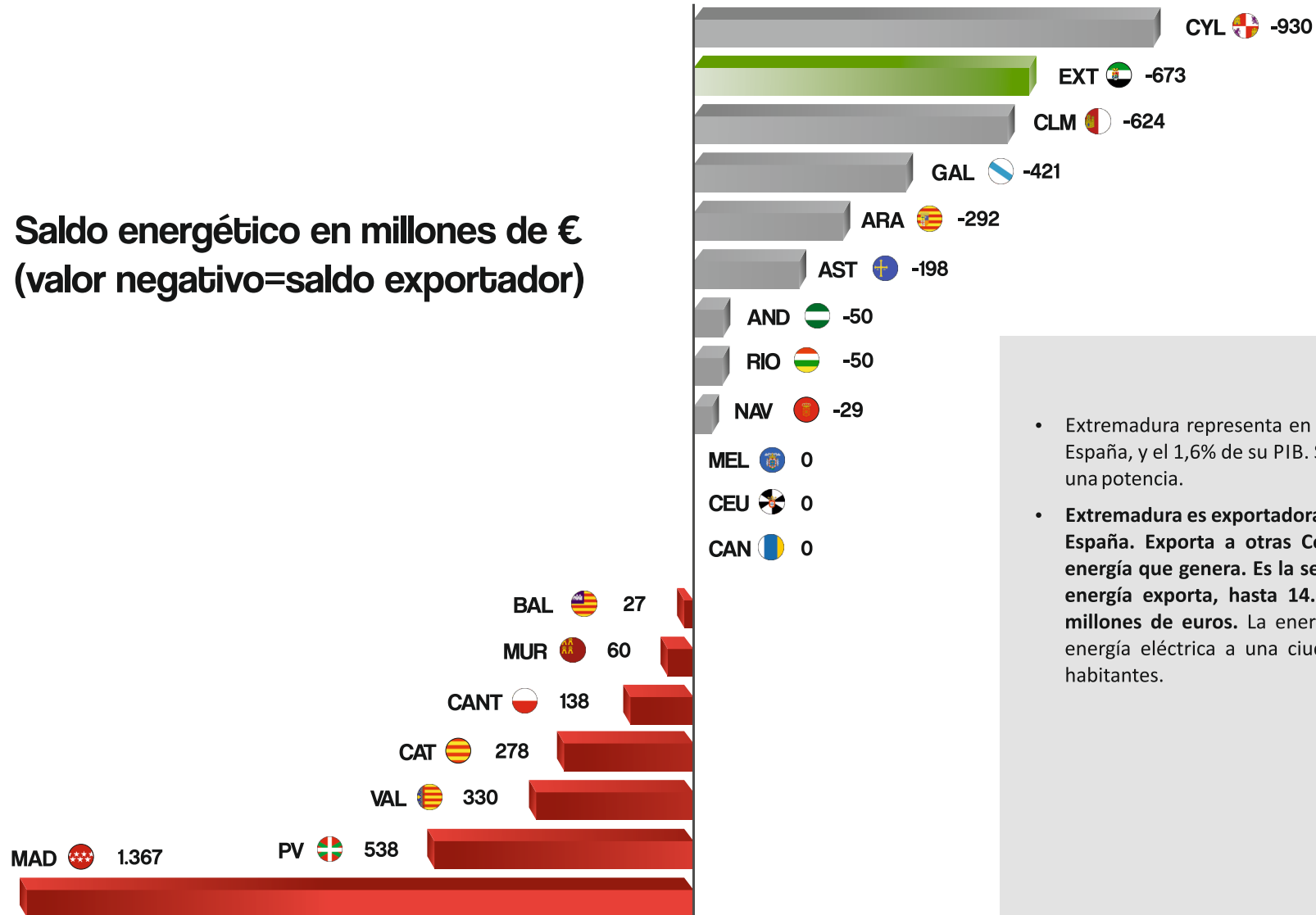


- En cuanto a endeudamiento, **Extremadura es la comunidad autónoma con menor deuda por habitante en el tercer trimestre de 2013: 2.304,5 euros por habitante**, mientras Cataluña tiene la deuda más alta, con 7.104 euros por habitante.

Fuente: Banco de España, INE



Saldo energético en millones de €  
(valor negativo=saldo exportador)



- Extremadura representa en torno a sólo el 2,4% de la población de España, y el 1,6% de su PIB. Sin embargo, en términos energéticos es una potencia.
- Extremadura es exportadora neta de energía y fuente de energía de España. Exporta a otras Comunidades Autónomas el 77% de la energía que genera. Es la segunda Comunidad Autónoma que más energía exporta, hasta 14.247 GWh en 2012, por valor de 673 millones de euros. La energía exportada sería suficiente para dar energía eléctrica a una ciudad de unos dos millones y medio de habitantes.

Fuente: Red Eléctrica Española y elaboración propia. 2012



### Sólo por detrás de Castilla y León

- **Extremadura** sólo queda **en términos de exportación de energía** por detrás de Castilla y León (-19.700 GWh, que destaca por una elevada producción eólica), y seguida a continuación por Castilla-La Mancha (-13.216 GWh), por Galicia (-8.914 GWh) y por Aragón (-6.177 GWh). Las Comunidades Autónomas que más energía eléctrica importan de otras en el 2012 son Madrid (+28.943 GWh), País Vasco (+11.399 GWh), Comunidad Valenciana (+6.991 GWh) y Cataluña (+5.876 GWh).
- Traducido económicamente, a razón del precio medio del mercado diario en 2012 facilitado por el OMIE (Operador del Mercado Ibérico de Energía, 47,23 euros/MWh), el valor de las exportaciones extremeñas es de 673 millones de euros.

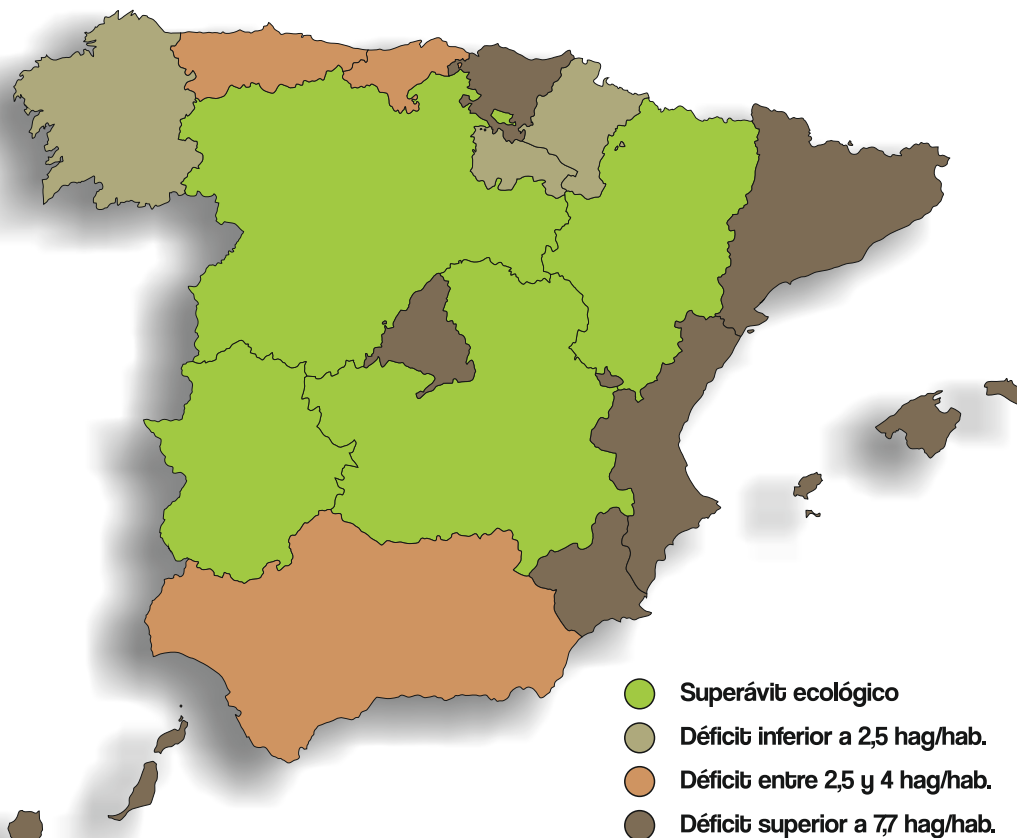
### Extremadura es la segunda autonomía con menor consumo de energía de España

- En 2012 se generaron en Extremadura 18.506 GWh, el 6,5% de la producción neta de electricidad nacional. Pero la energía consumida por los extremeños fue sólo de 4.244 GWh. **Extremadura es la segunda Comunidad Autónoma con menos consumo de la península**, por detrás únicamente de La Rioja (1.703 GWh). Las Comunidades Autónomas con mayor consumo de energía eléctrica son Cataluña (49.485 GWh), Andalucía (36.539 GWh), Madrid (30.612 GWh) y Comunidad Valenciana (26.115 GWh).
- **Además, Extremadura es una fuente de energía crecientemente renovable.** Esta energía toma cada vez mayor peso en el origen de la energía producida y exportada desde Extremadura al resto de Comunidades Autónomas. **El 62,49% de toda la potencia instalada en Extremadura es renovable (3.517 MW), frente al 46,48% a nivel nacional.**





### Huella ecológica



- **Extremadura es un sumidero neto de emisiones de dióxido de carbono.** En el periodo 2000-2006, Extremadura aportó un ahorro de más de seis millones de euros al año en derechos de emisión de CO2 a la atmósfera, con una absorción neta de casi 1.200.000 tCO2-eq/año.

#### Superávit en huella ecológica. Murcia, Valencia y Cataluña, deficitarias

- Sólo Extremadura, Castilla y León, Castilla-La Mancha y Aragón presentan superávit en su huella ecológica medida en hectárea global por habitante (hag/hab), es decir, menor generación de residuos y contaminación, según datos del MARM para 2009. Las CCAA con mayor déficits ecológicos son el corredor mediterráneo (Murcia, Valencia y Cataluña), País Vasco y Madrid.
- En 2012 se ha emitido un 34,7% menos de los derechos de emisión asignados a Extremadura, y esto se viene haciendo de manera sostenida porque en el periodo 2008-2012 se ha emitido un 35% menos de derechos de emisión de lo asignado al sector industrial de Extremadura, frente a un 9,4% menos a nivel nacional que en ese periodo ha emitido de media un 80% de lo permitido.
- Extremadura contribuye sólo al 2,3% del total de emisiones del país. Todas las CCAA que emiten menos CO2 tienen una extensión notablemente menor que Extremadura, con lo que nuestra región es la que menos emite por hectárea y año (1,95 tCO2eq por hectárea en 2011, frente a 6,92 a nivel nacional).

Fuente: MARM, 2009



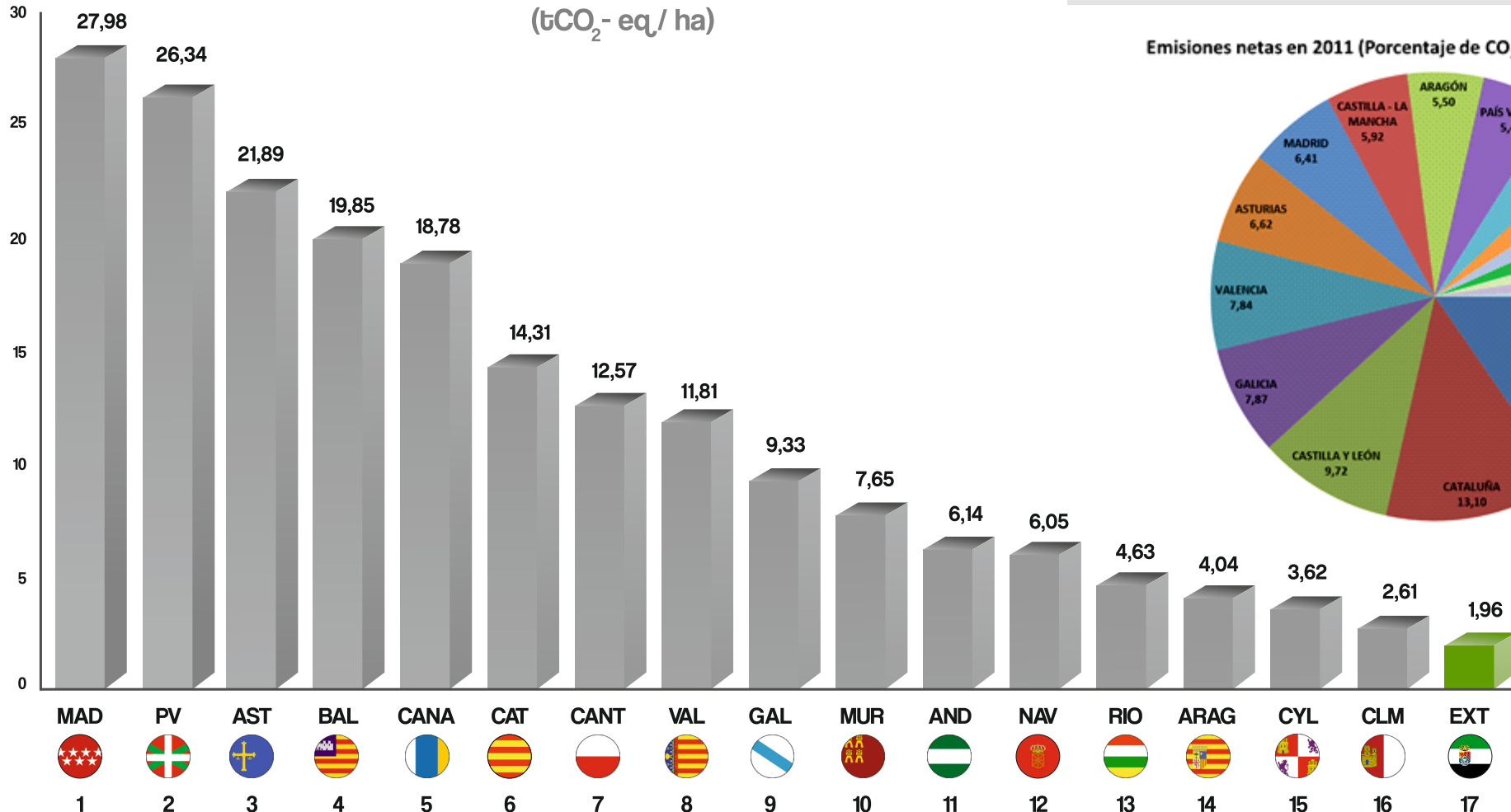


### Andalucía y Cataluña necesitan aire

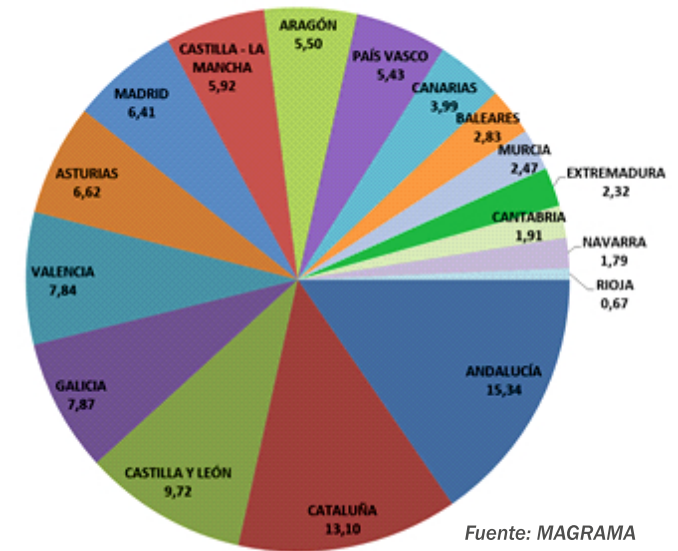
- Las comunidades que más emiten en términos absolutos son Andalucía y Cataluña (más del 28% de las emisiones totales). Así que podemos decir perfectamente que Extremadura es el pulmón de España por tamaño y repercusión.

### Balanza de emisiones por hectárea en 2011

(tCO<sub>2</sub>-eq/ ha)



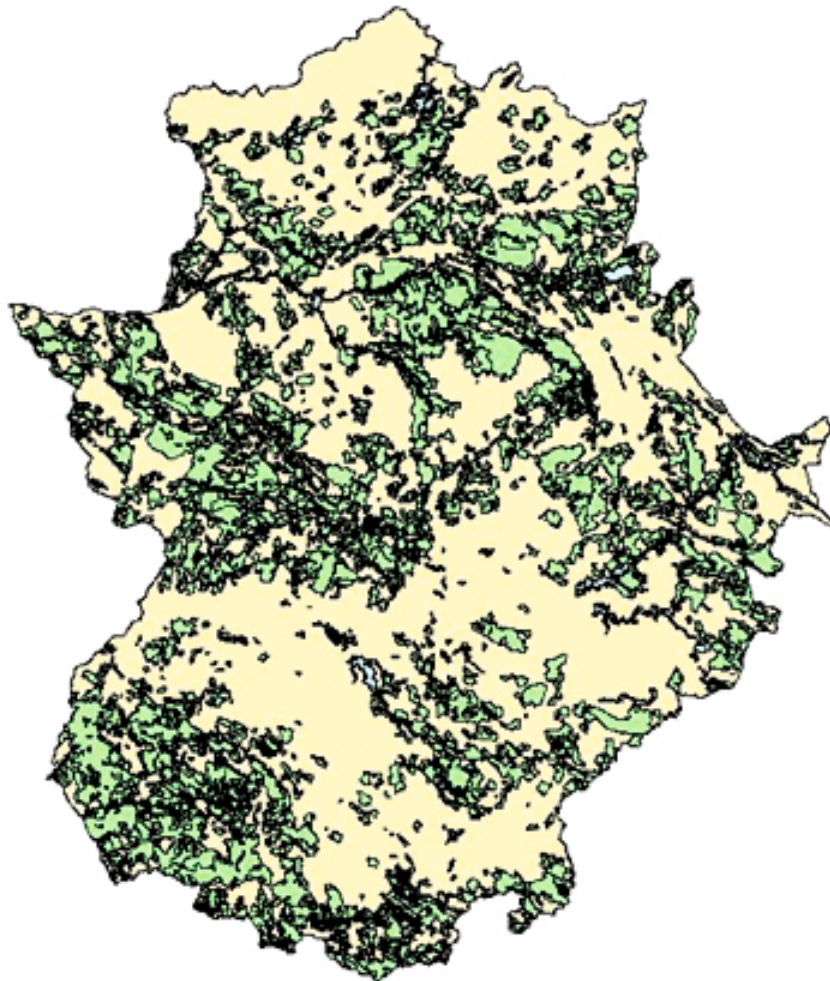
### Emisiones netas en 2011 (Porcentaje de CO<sub>2</sub>-eq sobre total nacional)



Fuente: MAGRAMA



### Superficie ocupada por la dehesa en Extremadura



#### Tenemos agua, tenemos tierra y un ecosistema único: la dehesa

- Los terrenos arbolados ocupan dos millones de hectáreas, el 70% de los espacios forestales y el 49% de la superficie total de la región. Extremadura ofrece además un ecosistema único: la dehesa, con implicaciones agroalimentarias de generación de riqueza.
- La dehesa ocupa 1,5 millones de hectáreas en Extremadura, el 34,5% de toda el área para cultivo en la región. El 95% de las dehesas pertenecen a la propiedad privada.
- Extremadura presenta una densidad de 536 árboles por habitante, casi cinco veces por encima de la media, y tiene un tercio de toda el agua dulce embalsada de España. Esta agua se dedica a la producción de energía limpia y renovable, para el consumo humano y el riego y para la creación de hábitats naturales.
- En 2012, la energía hidráulica representa el 41% de la potencia total instalada en Extremadura. Supone casi 63.000 hectáreas inundadas, o lo que es lo mismo, 63.000 campos de fútbol dedicados a abastecer de energía al resto de España sobre todo. De ellas, 25.000 hectáreas se dedican a producir energía que Extremadura no necesita. Solidaridad energética. Hectáreas que no tienen otro uso.

#### Seguimos reduciendo emisiones

- En el último año se ha registrado un descenso de emisiones del 5,5% por parte de Extremadura, y desde 2008 se han emitido un 10,3% menos. La reducción de emisiones es continuada y creciente.
- Por Extremadura pasan dos de los más importantes y caudalosos ríos de España, el Tajo y el Guadiana. Sin embargo, no podemos disfrutar de ellos tanto como podríamos y tendríamos derecho. El Tajo pasa por el centro de la península y entrega mucha agua a una comunidad como es Madrid. A partir de Talavera de la Reina queda el caudal mínimo que permite la ley.



### Principales embalses de Extremadura



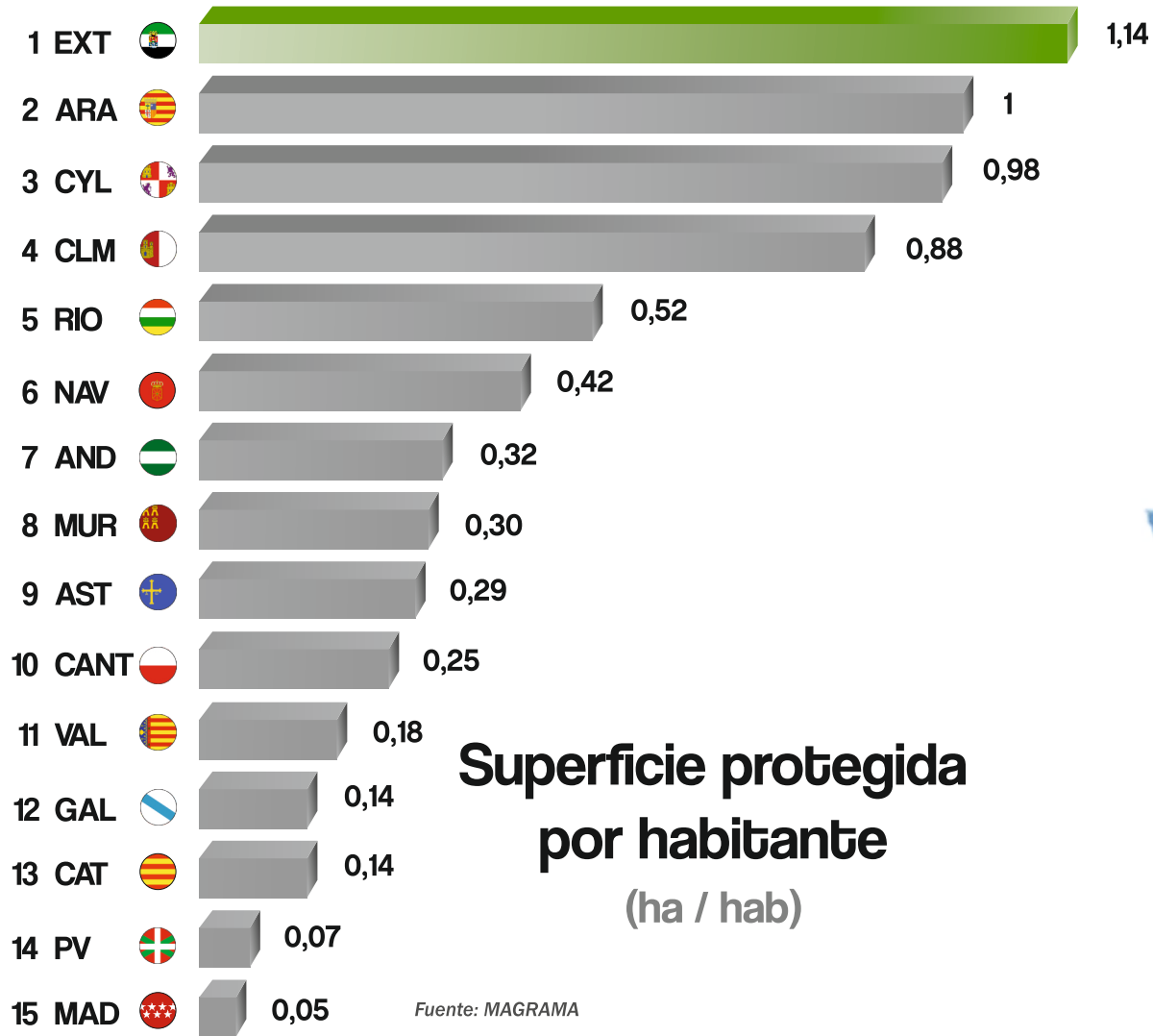
El 70% de nuestra tierra es patrimonio natural

- Más de la mitad de la superficie de Extremadura es suelo forestal, y junto a los pastizales y humedales hacen que un 68% de la superficie sea zona verde natural. Y Otro 29% de nuestra superficie está dedicada a cultivos.

Nuestros bosques están valorados en 14.000 millones de euros

- El 50% de esa cifra de 14.000 millones (Inventario Forestal Nacional, MARM, 2009) proviene de su aporte ambiental (biodiversidad, conservación, captación de CO2) y de aspectos productivos o de ocio. En esos montes tienen su hábitat 502 especies protegidas, que nos dan mucha riqueza, pero para permitir que, sobre todo en el caso de las aves, las especies amenazadas se reproduzcan eficazmente y aporten a las poblaciones de otras regiones, son necesarias numerosas limitaciones.
- Estas limitaciones afectan principalmente a los propietarios de terrenos incluidos en la Red de Áreas Protegidas de Extremadura, un 30% de la superficie de toda la región. Y hay que recompensar a esos propietarios por las limitaciones al desarrollo y las barreras administrativas que en otras regiones son menores.
- Un 48% de las parejas reproductoras de buitres negros están en Extremadura, o sea la mitad, y ocupan 210.000 hectáreas; un 22% de las parejas de águila imperial, en 90.000 hectáreas; un 53% de las parejas de cigüeña negra. En total son 1.250.000 hectáreas afectadas por estas y otras tantas especies protegidas que necesitan compensación por limitación en usos forestales o cinegéticos en las prácticas agrícolas.
- La población de grullas es la mitad de todas las que pasan el invierno en España. Ocupa 200.000 hectáreas de dehesas y su alimentación conlleva pérdidas en la producción de bellotas para la montanera del cerdo ibérico, una de nuestras principales industrias agroalimentarias.





**Superficie protegida por habitante**  
(ha / hab)

Fuente: MAGRAMA

**Superficie ocupada por terrenos incluidos en la Red de Áreas Protegidas de Extremadura (Natura 2000).**



**Lo que Extremadura  
exige a España**



- La red ferroviaria de Extremadura tiene 725 kilómetros de vía férrea operativa. **TODA la red es de vía única, de ancho convencional, sin electrificar.**

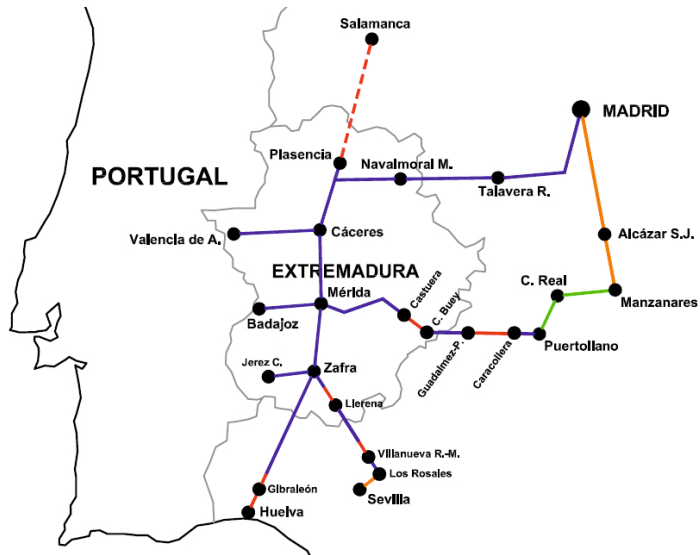
### Vías de principios del siglo XX, y algunas del XIX

- El 15% de toda esta red mantiene infraestructura y vías de principios del siglo pasado. Los trenes circulan a menos de 60 kilómetros por hora en algunos tramos entre Mérida y Cáceres y en gran parte de la línea de Zafra a Llerena, e incluso a 50 Km/h en trayectos relativamente largos, como el de Castuera a Cabeza del Buey, sin duda el peor de toda la región.
- La vía única exige que los trenes tengan que detenerse en las estaciones para cruzar con los que circulan en sentido contrario. Pero hay pocas estaciones operativas, ya que muchas se han cerrado o abandonado en los últimos años. Esto hace que los tiempos de espera sean largos, y los retrasos continuos. En el 70% de las estaciones extremeñas el permiso para el paso de trenes es manual y no automatizado. Por ello cualquier retraso tiene un efecto dominó.

### La red más obsoleta del país

- Extremadura cuenta así con la red ferroviaria más obsoleta del país, con bajas velocidades comerciales y mala prestación de servicio para viajeros y mercancías. De hecho, tres de las líneas que acceden a Extremadura (desde Puertollano, Sevilla y Huelva) se encuentran, sin lugar a dudas, entre las peores de España. Sólo la línea procedente de Madrid por Cáceres podríamos decir que se encuentra en una situación medianamente aceptable.

*Vía de 1886 en línea Badajoz-Ciudad-Real y estado de la vía entre Castuera y C. Buey, línea Mérida-Puertollano.*



### Red ferroviaria convencional de Extremadura. Tipos de vía.

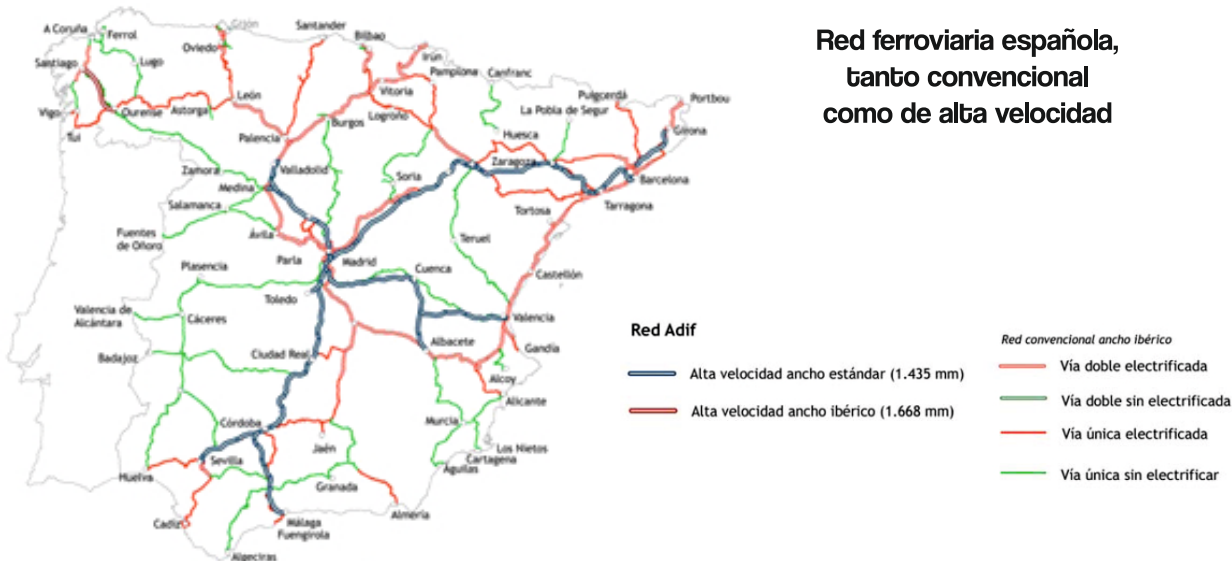
- VÍA ÚNICA SIN ELECTRIFICAR
- VÍA ÚNICA ELECTRIFICADA
- VÍA DOBLE ELECTRIFICADA
- - - VÍA ÚNICA CERRADA AL TRÁFICO
- VÍA ÚNICA EN MALAS CONDICIONES, TANTO INFRAESTRUCTURA COMO SUPERESTRUCTURA

Fuente: ADIF

### Una isla en la península

- La línea Monfragüe-Plasencia es el único tramo que queda en servicio de una línea histórica, la vía de la Plata. Desde aquel cierre de líneas Extremadura ha quedado aislada de grandes áreas de España. En algunos casos, la situación es legalmente semejante a las islas.
- Por otra parte, muchas relaciones no han sido declaradas como **Obligación de Servicio Público**, a diferencia de otras muchas en el resto del país, y el Gobierno de Extremadura ha tenido que hacerse cargo económicamente dichos servicios para evitar su desaparición.
- El estado de las infraestructuras siempre muestra la política a largo plazo de un país, puesto que son obras de años y de planificación.
- **Todas las relaciones ferroviarias son servidas con material de Media Distancia.** Estamos hablando de recorridos que superan las 5 horas entre Badajoz y Madrid, o las 4 horas y media entre Cáceres y Sevilla. Son largas distancias a todos los efectos, cubiertas con vehículos totalmente inadecuados para trayectos de tanta duración.

### Red ferroviaria española, tanto convencional como de alta velocidad



#### Red Adif

- Alta velocidad ancho estándar (1.435 mm)
- Alta velocidad ancho ibérico (1.668 mm)

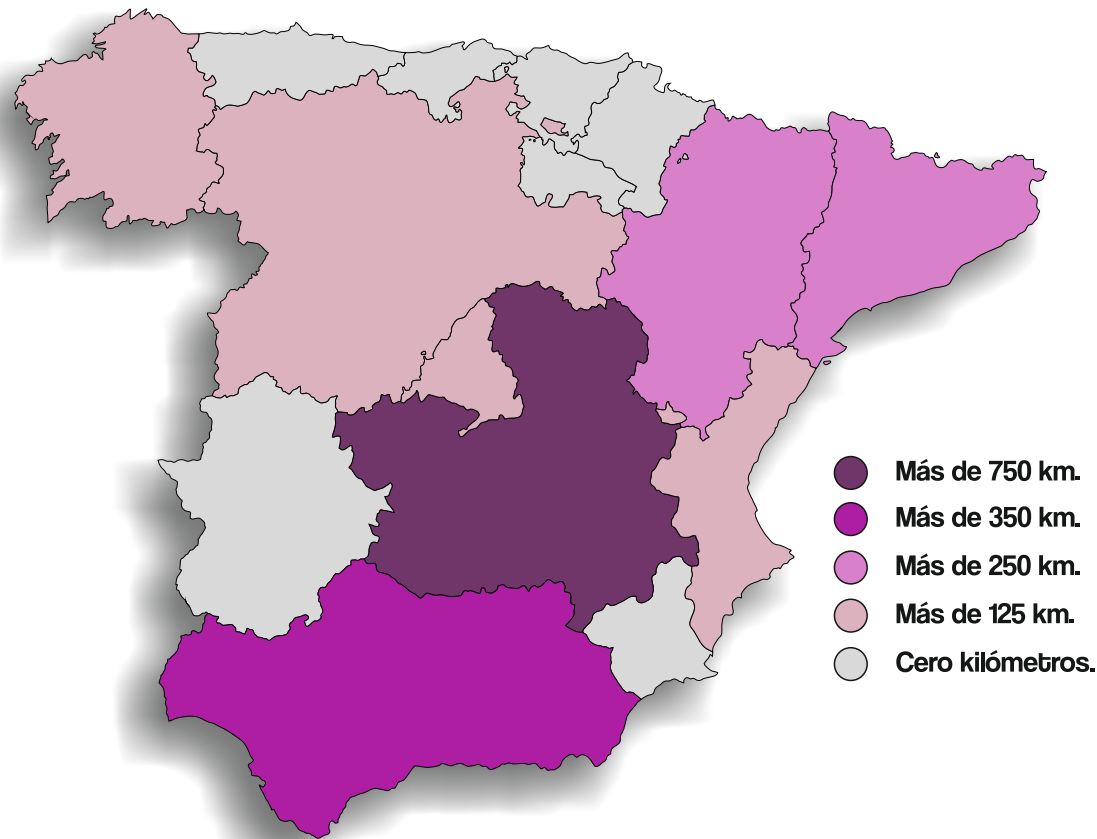
#### Red convencional ancho ibérico

- Vía doble electrificada
- Vía doble sin electrificada
- Vía única electrificada
- Vía única sin electrificar





### Kilómetros de Alta Velocidad en funcionamiento



- Más de 750 km.
- Más de 350 km.
- Más de 250 km.
- Más de 125 km.
- Cero kilómetros.

#### La conexión con Portugal, clave para España

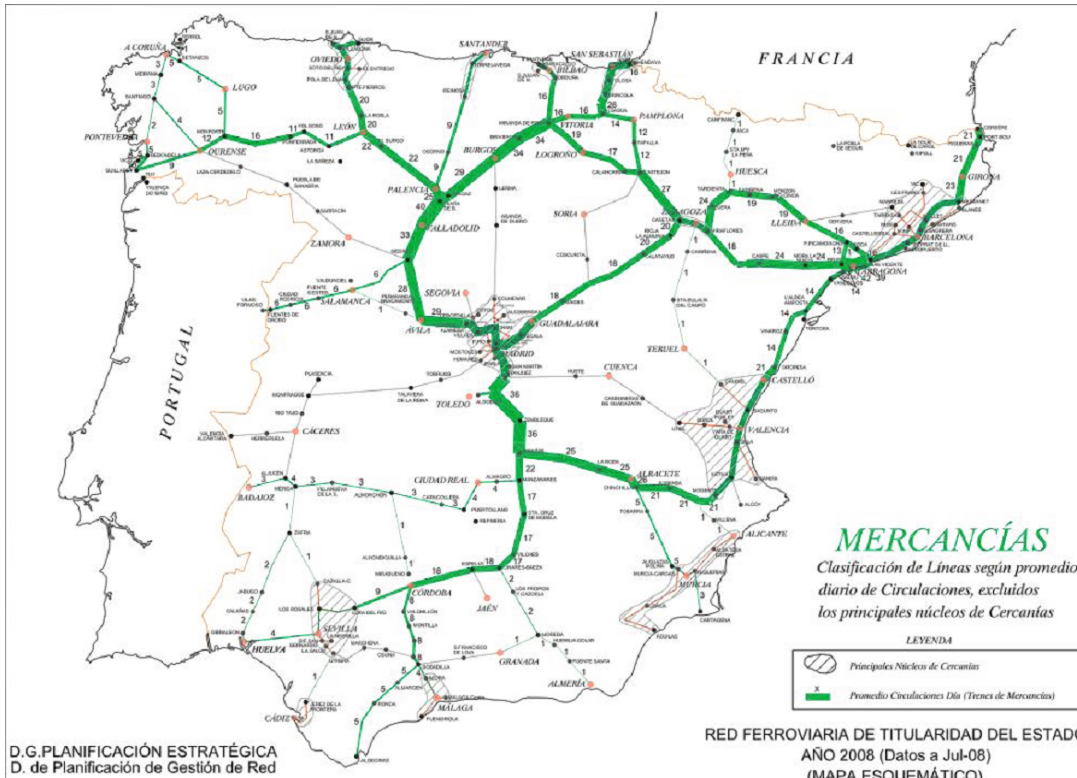
- Las conexiones con las principales ciudades de España y Portugal, han ido desapareciendo. **Se ha perdido el tren Lusitania con Lisboa, el Talgo con Madrid y el tren Arco con Barcelona. No hay electrificación que permita unir nuestra línea principal con Portugal con tráficos adecuados, ni siquiera para mercancías.**
- La calidad de nuestro ferrocarril es muy baja y por eso no es atractivo, ni para viajeros ni para mercancías.

Fuente: ADIF





### Volumen de los tráficos de mercancías en España en la red convencional de Adif. Año 2008



### Mercancías: imprescindibles para el desarrollo del sudoeste español

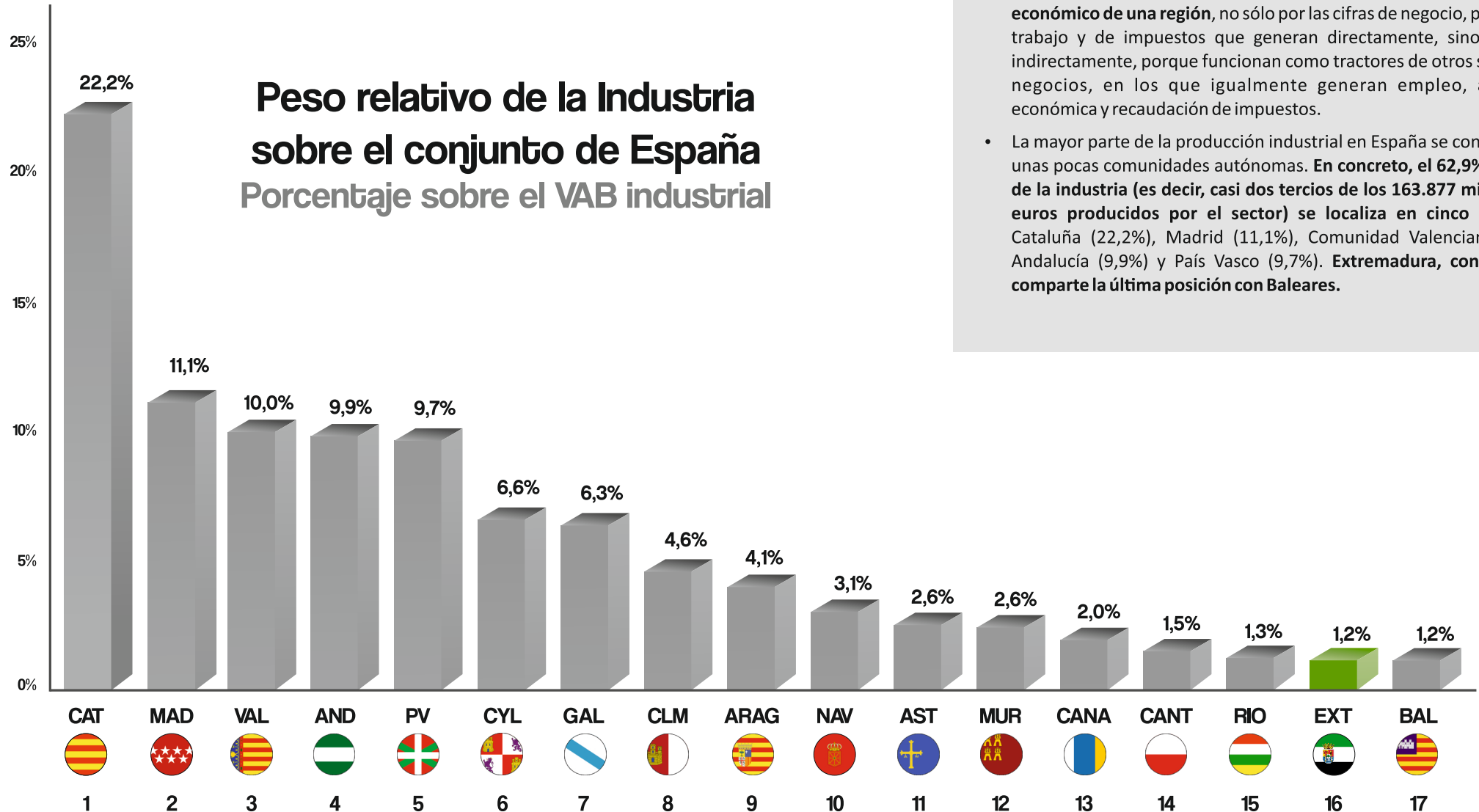
- En lo referente a mercancías, la situación es aún peor. Se juntan el mal estado de las vías con la poca capacidad para tráfico pesado, y los elevados costes que oferta el operador, por lo que ni siquiera es una opción de transporte para las empresas extremeñas, y esto incide negativamente en el desarrollo económico de Extremadura.
- Y sin embargo, el potencial es enorme y sin explotar. La Unión Europea ha reconocido la importancia del corredor central para llevar las mercancías a Europa pasando por Extremadura y Madrid desde el puerto de Sines en Portugal, nudo de los transportes desde América. Sin el impulso necesario, seguimos aislados.

En los últimos nueve años, Cataluña es la única región subvencionada por Fomento. El resto, cero.

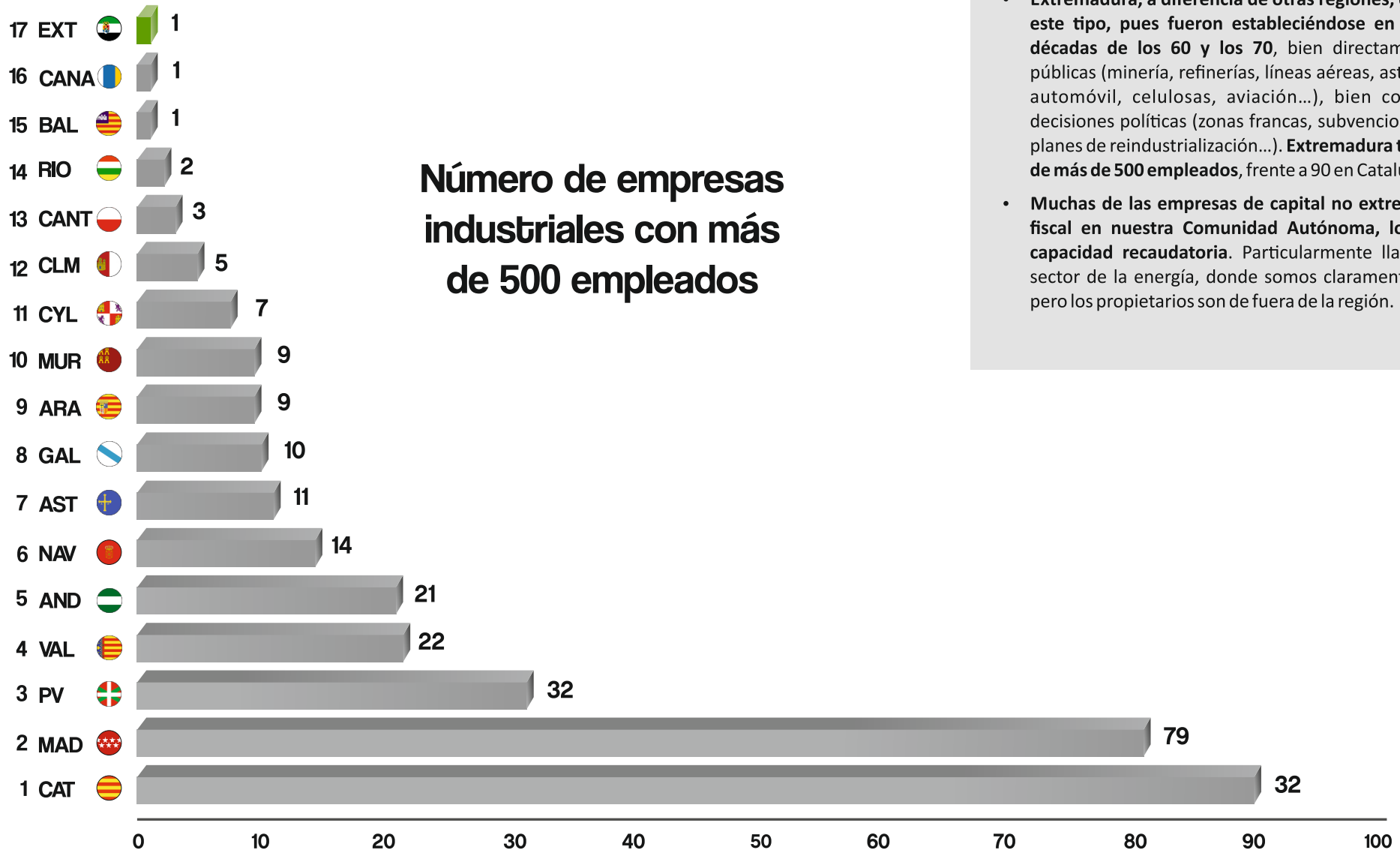
- Desde 2002 Cataluña ha recibido la práctica totalidad de las subvenciones y convenios del Ministerio de Fomento (209 millones) mientras que la inversión en el resto de CCAA ha sido cero.

### Subvenciones y convenios del Ministerio de Fomento (cap. 4: transferencias corrientes)

	2002	2003	2004	2005	2006	2007	2008	2009	2010	2011	TOTAL
Cataluña	11,32	31,05	15,72	17,00	18,21	20,00	26,80	29,80	30,07	9,07	209,03
Resto de España	0	0	0	0	0	0	0	0	0	0	0
<b>Total</b>	<b>11,32</b>	<b>31,05</b>	<b>15,72</b>	<b>17,00</b>	<b>18,21</b>	<b>20,00</b>	<b>26,80</b>	<b>29,80</b>	<b>30,07</b>	<b>9,07</b>	<b>209,03</b>



- Las grandes empresas industriales son claves para el desarrollo económico de una región, no sólo por las cifras de negocio, puestos de trabajo y de impuestos que generan directamente, sino también indirectamente, porque funcionan como tractores de otros sectores y negocios, en los que igualmente generan empleo, actividad económica y recaudación de impuestos.
- La mayor parte de la producción industrial en España se concentra en unas pocas comunidades autónomas. En concreto, el 62,9% del VAB de la industria (es decir, casi dos tercios de los 163.877 millones de euros producidos por el sector) se localiza en cinco regiones: Cataluña (22,2%), Madrid (11,1%), Comunidad Valenciana (10%), Andalucía (9,9%) y País Vasco (9,7%). Extremadura, con el 1,2%, comparte la última posición con Baleares.



- Extremadura, a diferencia de otras regiones, carece de empresas de este tipo, pues fueron estableciéndose en otras regiones en las décadas de los 60 y los 70, bien directamente como iniciativas públicas (minería, refinerías, líneas aéreas, astilleros, sector químico, automóvil, celulosas, aviación...), bien como consecuencia de decisiones políticas (zonas francas, subvenciones, polos industriales, planes de reindustrialización...). **Extremadura tiene sólo una empresa de más de 500 empleados**, frente a 90 en Cataluña o 79 en Madrid.
- Muchas de las empresas de capital no extremeño, no tienen sede fiscal en nuestra Comunidad Autónoma, lo que merma nuestra capacidad recaudatoria. Particularmente llamativo es el caso del sector de la energía, donde somos claramente exportadores netos, pero los propietarios son de fuera de la región.

**Las principales variables  
que defendemos**



## BALANZA DE RENTA DE EXTREMADURA: La más baja de España

- Dos de las tres CCAA con mayor PIB per cápita (País Vasco y Navarra) gozan de un régimen de financiación específico, que les permite funcionar de forma independiente a la del resto de regiones, sin participar del esquema de redistribución interterritorial.
- Si observamos los datos sobre PIB per cápita en España, extraídos de las estadísticas del INE, lo primero que salta a la vista es la gran diferencia existente entre las distintas comunidades autónomas, siendo País Vasco la que tiene un mayor PIB per cápita (30.000 euros) frente a Extremadura, la que presenta una menor cuantía (15.100 euros).

### PIB per cápita en España, ordenada por datos de 2012

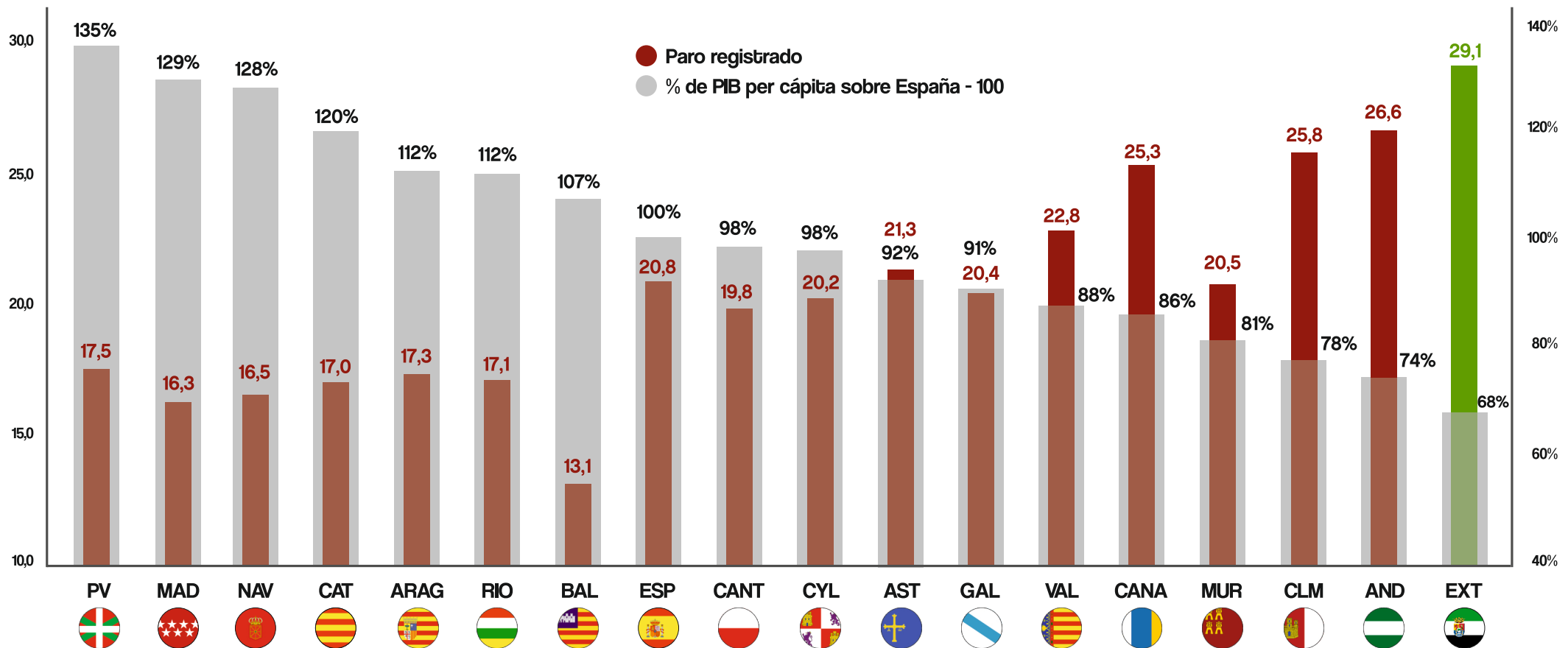
	2000	2001	2002	2003	2004	2005	2006	2007	2008	2009	2010	2011	2012
1 País Vasco	19.100	20.400	21.600	22.800	24.200	26.100	28.100	29.800	30.900	29.700	30.100	30.500	30.000
2 Madrid	21.300	22.600	23.500	24.600	25.800	27.300	29.100	30.500	30.900	30.200	29.500	29.600	28.900
3 Navarra	19.800	20.900	22.100	23.300	24.600	26.200	27.800	29.200	29.900	28.700	28.800	29.100	28.500
4 Cataluña	19.100	20.400	21.400	22.400	23.600	24.700	26.200	27.300	27.600	26.500	26.500	26.600	26.400
5 La Rioja	17.800	18.700	19.500	20.700	21.600	22.900	24.400	25.700	26.400	25.000	25.300	25.500	25.200
6 Aragón	16.300	17.400	18.800	19.900	21.100	22.500	24.200	25.900	26.500	25.100	25.300	25.300	24.800
7 Baleares	19.300	20.200	20.800	21.200	22.100	23.200	24.400	25.300	25.600	24.200	23.800	23.800	23.600
8 C. y León	14.100	15.000	16.000	17.100	18.200	19.500	20.800	22.100	22.500	21.800	22.000	22.300	22.000
9 Cantabria	14.600	15.800	16.800	17.600	18.700	20.000	21.300	22.600	23.100	22.000	22.100	22.100	21.700
10 Asturias	13.100	14.100	15.000	15.900	17.000	18.500	20.200	21.600	22.300	21.100	21.200	21.300	20.900
11 Galicia	12.100	13.000	13.900	14.900	16.100	17.500	19.000	20.300	21.100	20.400	20.600	20.500	20.300
12 C. Valenciana	15.100	16.200	16.900	17.700	18.500	19.500	20.800	21.500	21.700	20.200	20.100	19.900	19.500
13 Canarias	14.800	15.700	16.400	17.300	18.000	18.800	19.700	20.400	20.500	19.200	19.300	19.300	18.900
14 Ceuta	13.200	13.700	14.600	15.700	16.700	17.700	19.000	20.200	21.000	20.800	20.100	19.600	18.800
15 Murcia	13.100	14.000	14.900	15.900	16.800	18.000	19.100	20.000	20.300	19.000	19.000	18.500	18.000
16 C.- La Mancha	12.200	13.100	13.900	14.900	15.700	16.900	18.100	19.200	19.500	18.400	18.200	18.100	17.700
17 Andalucía	11.500	12.400	13.200	14.300	15.200	16.300	17.400	18.200	18.400	17.400	17.200	17.100	16.700
18 Melilla	13.000	13.400	14.000	14.900	15.900	17.100	18.400	18.900	19.500	19.100	18.300	17.800	16.700
19 Extremadura	9.900	10.500	11.200	12.000	12.800	13.900	14.800	15.800	16.300	15.900	15.900	15.700	15.100



## BALANZA DE RENTA DE EXTREMADURA: La más baja de España

- En España existe una relación muy aproximada entre el PIB per cápita de las regiones y su nivel de desempleo. A mayor PIB, menos desempleo:

### Relación de PIB per cápita autonómico (derecha) y paro registrado (izquierda)





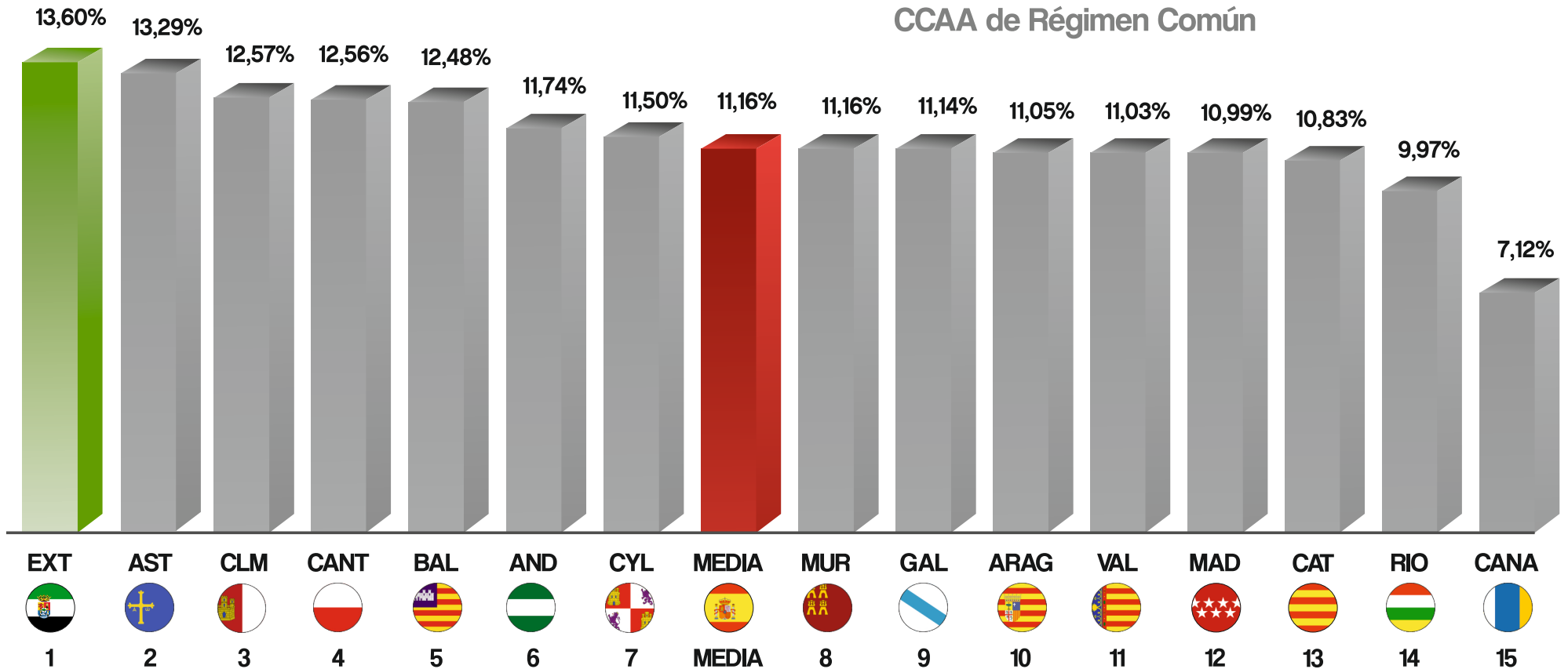
## BALANZA DE RENTA DE EXTREMADURA: La más baja de España

### La mayor presión fiscal de España

- Además, **Extremadura es la comunidad con más presión fiscal: un 13,60% del PIB en 2012**, frente a un 10,83 de Cataluña, usando como referencia presupuestos consolidados de las CCAA de Régimen Común.

## Presión fiscal tributaria 2012

### CCAA de Régimen Común







## BALANZA DEMOGRÁFICA DE EXTREMADURA: La densidad más baja del país

- Extremadura tiene una densidad media de 26,62 habitantes/km<sup>2</sup>, la más baja de España. La mayoría de la población se organiza en torno a un gran número de pequeñas ciudades y pueblos, y el 90% de los municipios tienen una población menor a 5.000 habitantes.

## Densidad de Población

Hab. / km<sup>2</sup>



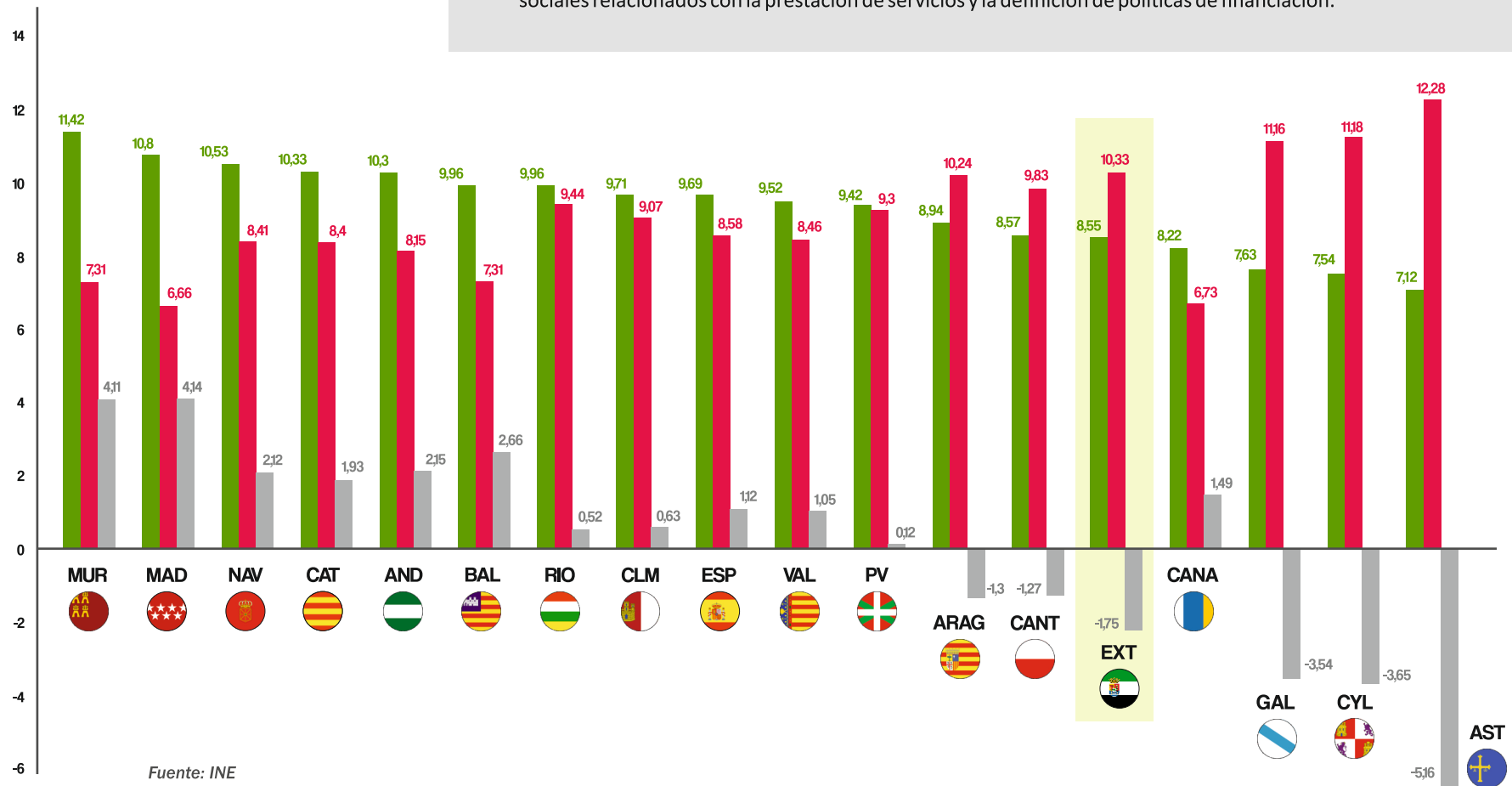


### El envejecimiento como criterio básico de la Nueva Financiación Autonómica

- Más de la mitad de los municipios extremeños no llega a 1.000 habitantes, y la **población de las zonas rurales sufre envejecimiento**, con una alta tasa de dependencia. El número de jóvenes en la región disminuye, y el **índice de envejecimiento se sitúa en 124,98, significativamente superior a la media nacional, 109,53.**
- En algunas comarcas las densidades de población son inferiores a 5 hab/km<sup>2</sup>** y el índice de masculinidad es elevadísimo por lo que sus habitantes tienen grandes dificultades para contraer matrimonio.
- El **número de extremeños que residen fuera de España ha aumentado desde 2009**. En lo que respecta a inmigración internacional hacia Extremadura, ésta ha ido disminuyendo a lo largo de los últimos años.
- La región también cuenta con una **alta tasa de dispersión geográfica**, lo que implica nuevos retos en los ámbitos económicos y sociales relacionados con la prestación de servicios y la definición de políticas de financiación.

## Indicadores demográficos en 2012

- Tasa de natalidad
- Tasa de mortalidad
- Saldo vegetativo





### Stock de población en edad laboral con relación a Extremadura (2012)

	Destino Extremadura	Origen Extremadura	Saldo
1 Madrid	21.153	131.187	-110.034
2 Cataluña	12.131	77.901	-65.770
3 País Vasco	9.010	32.764	-23.754
4 Andalucía	14.630	38.001	-23.371
5 C. Valenciana	2.141	20.613	-18.472
6 C. - La Mancha	6.898	18.949	-12.051
7 Baleares	939	9.918	-8.979
8 Aragón	1.168	5.278	-4.110
9 Canarias	624	4.024	-3.400
10 Navarra	665	3.951	-3.286
11 Castilla y León	10.303	12.811	-2.508
12 Asturias	1.404	3.737	-2.333
13 Murcia	545	1.901	-1.356
14 Rioja	243	1.583	-1.340
15 Cantabria	495	1.562	-1.067
16 Galicia	1.476	2.447	-971
17 Ceuta	225	306	-81
18 Melilla	223	196	27
<b>TOTAL</b>	<b>84.273</b>	<b>367.129</b>	<b>-282.856</b>

**El 60% de nuestro gasto sanitario es para la población mayor de 65 años**

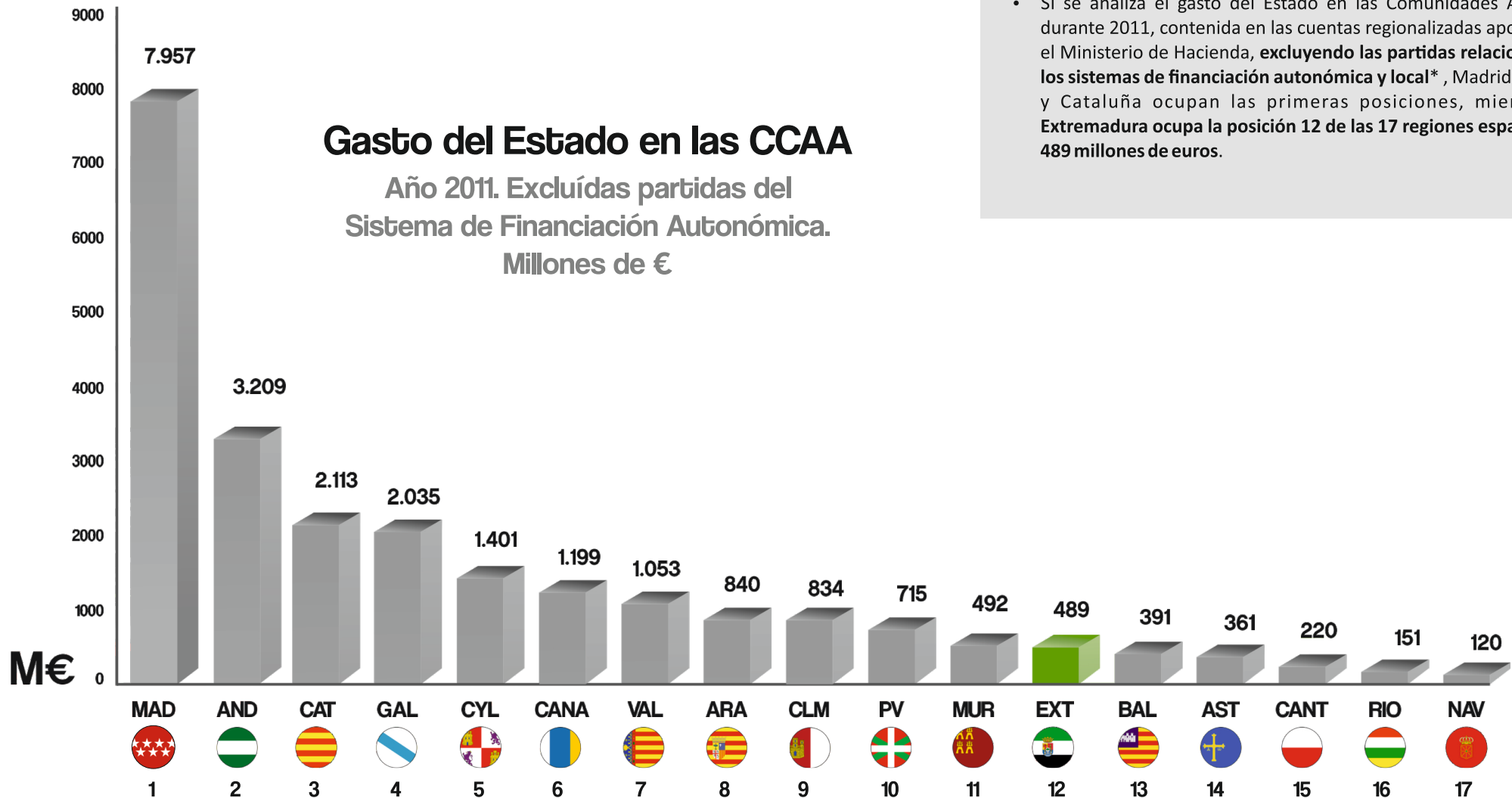
- La importancia del envejecimiento en clave económica se refleja en un hecho: los recursos en farmacia que necesita cada persona mayor de 65 años es tres veces mayor que la que necesita un paciente menor de esa edad. **Del total del gasto anual en Farmacia, los pacientes mayores de 65 años representan el 61,95% en Extremadura.**

**El 38% de los extremeños reside fuera, pero muchos vuelven por temporadas o por jubilación**

- Según los datos del padrón de habitantes, **hay 1.527.703 extremeños residiendo en España. De ellos, el 38% reside en otras Comunidades Autónomas**, casi el 40%, 584.413 extremeños. **Es fundamentalmente la consecuencia de una diáspora desde los años 60 y 70.** De ellos, 212.000 viven en la Comunidad de Madrid, 129.000 en Cataluña, 59.000 en Andalucía y 56.000 en el País Vasco.
- A partir de la explotación del padrón, sabemos que **hasta 367.129 extremeños en edad laboral residen fuera de Extremadura, mientras que hay 84.273 españoles en edad activa y no nacidos en nuestra región que residen entre nosotros.** Esto arroja una **balanza laboral negativa de 282.856 trabajadores**, más de 280.000 extremeños cuyo **talento y capacidad estamos aportando.** Más de 110.000 con respecto a Madrid, y 65.700 con respecto a Cataluña, o 23.700 en relación al País Vasco.
- Y poco a poco regresan a nuestra región**, a su casa, a su hogar, cuando termina su carrera laboral, o cuando se quedan sin empleo también, y cuando vienen de vacaciones. El número de extremeños en el resto de Comunidades Autónomas desciende continuamente desde hace mucho. Eran 673.000 en 1998.
- Eso significa que **cuando vienen a Extremadura, necesitan y tienen derecho a utilizar todos los servicios de nuestra región. Médicos, transporte, instalaciones deportivas, ayudas, becas, colegios, administración. Todo.**



**Lo que España  
aporta a Extremadura**



- Si se analiza el gasto del Estado en las Comunidades Autónomas durante 2011, contenida en las cuentas regionalizadas aportadas por el Ministerio de Hacienda, **excluyendo las partidas relacionadas con los sistemas de financiación autonómica y local\***, Madrid, Andalucía y Cataluña ocupan las primeras posiciones, mientras que Extremadura ocupa la posición 12 de las 17 regiones españolas, con 489 millones de euros.

Fuente: Ministerio de Hacienda y Administraciones Públicas



### Dos tipos de financiación:

1) Dentro del Sistema de Financiación Autónoma (IN)

2) Fuera del Sistema de Financiación Autónoma (OUT)  
FLA, Mecanismos de Pago a Proveedores y otros.

- Con frecuencia se usan los datos del Sistema de Financiación Autónoma para hablar de agravios entre las diferentes Comunidades Autónomas. Pero se omite el resto de recursos que las CCAA reciben de la Administración General del Estado.

### Cataluña recibe más desde fuera del Sistema de Financiación Autónoma que desde dentro

- En 2013, Cataluña recibió más recursos fuera del Sistema de Financiación Autónoma que dentro del mismo. Concretamente, 17.000 millones de Ayuda Financiera del Estado (Fondo de Liquidez Autónoma, Mecanismo de Financiación a Proveedores y otros), unos 1.200 millones más que los 15.787 millones recibidos a través de la Financiación Autónoma.
- Esto señala que hay que contemplar todos los mecanismos, tanto dentro como fuera de los cauces habitualmente considerados, para valorar la financiación real de las CCAA. Extremadura, mientras, recibió 2.605,9 millones dentro del Sistema de Financiación, pero sólo 270,5 fuera del mismo, y exclusivamente para el Pago a Proveedores, ya que no necesitó recurrir al FLA. Extremadura es la quinta región que recibe menos aportación desde dentro del Sistema de Financiación.

### AÑO 2013

IN	
Financiación dentro del Sistema	
CCAA	TOTAL (millones de €)
1 Andalucía	15.986,2
2 Cataluña	15.787,2
3 Madrid	11.470,8
4 Com. Valenciana	8.581,7
5 Galicia	6.416,4
6 Castilla y León	5.781,6
7 Castilla-La Mancha	4.295,5
8 Canarias	3.770,0
9 Aragón	2.993,6
10 Murcia	2.620,1
11 Extremadura	2.605,9
12 Asturias	2.401,2
13 Baleares	1.992,0
14 Cantabria	1.547,8
15 La Rioja	821,0
<b>Total</b>	<b>87.071,0</b>

### AÑO 2013

OUT	
Financiación fuera del sistema	
CCAA	TOTAL (millones de €)
1 Cataluña	17.002,3
2 Com. Valenciana	8.158,0
3 Andalucía	7.232,0
4 Castilla-La Mancha	2.103,5
5 Murcia	1.745,7
6 Baleares	1.522,4
7 Canarias	888,9
8 Asturias	561,1
9 Cantabria	287,5
10 Extremadura	270,5
11 Galicia	228,9
12 Madrid	223,0
13 Castilla y León	197,1
14 Aragón	176,6
15 La Rioja	64,9
<b>Total</b>	<b>40.662,4</b>

### Balanza Real de Financiación Autónoma. Año 2013.

CCAA	Total IN+OUT (millones de €)
1 Cataluña	32.789,54
2 Andalucía	23.218,19
3 Com. Valenciana	16.739,71
4 Madrid	11.693,83
5 Galicia	6.645,30
6 Castilla-La Mancha	6.398,96
7 Castilla y León	5.978,69
8 Canarias	4.658,99
9 Murcia	4.365,83
10 Baleares	3.514,41
11 Aragón	3.170,24
12 Asturias	2.962,32
13 Extremadura	2.876,34
14 Cantabria	1.835,35
15 La Rioja	885,86
<b>Total</b>	<b>127.733,42</b>



- Y si sumamos los ingresos desde dentro y desde fuera del Sistema de Financiación, Cataluña ha recibido **32.789,54 millones, (4.340,89 euros por habitante)**, mientras que Extremadura sólo ha recibido 2.876,34 millones, (13ª posición, muy por debajo de la media), o 2.605,37 euros por habitante, ocupando la décima posición real en financiación, también por debajo de la media (2.894,76 euros).

### Resultado del Sistema de Financiación Autonómica por hab.

IN	
CCAA	TOTAL (millones de €)
1 Cantabria	2.615,10
2 La Rioja	2.549,34
3 Extremadura	2.360,39
4 Galicia	2.319,79
5 Castilla y León	2.294,39
6 Asturias	2.247,99
7 Aragón	2.222,21
8 Cataluña	2.090,01
9 Castilla-La Mancha	2.044,49
10 Andalucía	1.894,03
11 Baleares	1.791,90
12 Murcia	1.779,92
13 Canarias	1.779,43
14 Madrid	1.765,95
15 Com. Valenciana	1.678,14

### Balanza Real de Financiación por habitante

CCAA	Total IN+OUT € por hab.
1 Cataluña	4.340,89
2 Com. Valenciana	3.273,43
3 Baleares	3.161,37
4 Cantabria	3.100,83
5 Castilla-La Mancha	3.045,68
6 Murcia	2.965,82
7 Asturias	2.773,28
8 La Rioja	2.750,88
9 Andalucía	2.750,87
10 Extremadura	2.605,37
11 Galicia	2.402,55
12 Castilla y León	2.372,61
13 Aragón	2.353,30
14 Canarias	2.199,01
15 Madrid	1.800,28



**Creemos en un país  
construido por personas  
más que por territorios.**